

STATUSRAPPORT UTVIKLINGSTREKK LANDBRUKET I FOLLDAL 2000 - 2014

Det er tatt utgangspunkt i tilsvarende rapport utarbeida for årsmeldinga 2013. Tall er oppdatert til 2014.

HOVEDTRENDEN

	2000	2005	2010	2013	2014
Søkere produksjonstilskudd 01.08	149	131	119	110	116
Søkere som er husdyrprodusenter	143	121	107	106	103

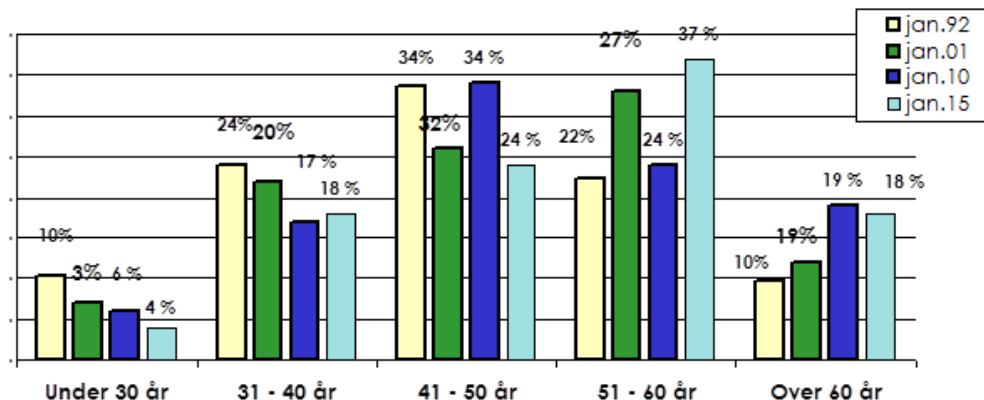
Hovedtrenden i landbruket i Folldal som ellers i landet er at antallet aktive enheter med husdyr og/eller planteproduksjon blir færre. Det dyrka arealet blir holdt i drift gjennom at eiere som ikke har egen drift leier ut jorda og at gjenværende bønder driver et i gjennomsnitt noe større areal og en større mjølke- og kjøttproduksjon. Sysselsettinga i landbruket i Folldal går av denne årsak noe nedover. Størsteparten av sysselsettinga og verdiskapninga i fjell landbruket i Folldal kommer fra husdyrholdet. Utviklinga her har derfor størst betydning.

Personer sysselsatt som bønder i Folldal (kilde SSB, foreligger ikke tall for 2014 ennå):

	2009	2010	2011	2012	2013
Begge kjønn	146	152	144	139	134
Menn	103	102	97	101	94
Kvinner	43	50	47	38	40

På en god del bruk er det stor investeringsvilje både på driftsbygninger (mange BU-saker) og nydyrking. I andre enden av skalaen er det også en del bruk der brukerfamilien nærmer seg pensjonsalder og der videre drift avhenger av nyrekruttering. Hva som skjer på disse eiendommene framover vil ha stor betydning for antallet gardar i drift.

Aldersfordeling søkere produksjonstilskudd m/husdyr 1992 – 2015:



Som det framgår av figuren over har «alderstyngdepunktet» blant husdyrbøndene forflytta seg litt oppover siste 20 års perioden. Det er blitt høyere prosentandel som er i kategorien 51-60 år og over 60 år, og lavere prosentandel i kategoriene under 50 år.

DET DYRKA AREALET I DRIFT

Det dyrka arealet i drift, antall dekar ulike kategorier (kilde statistikk produksjonstilskudd):

	2000	2005	2010	2013*	2014
Jordbruksareal i drift	24.351	25.355	26.518	26.039	26.297
Herav fulldyrka areal	22.582	23.459	24.473	23.296	23.696
Herav overflatedyrka areal	512	386	291	250	194
Herav innmarksbeite	1.257	1.510	1.754	2.493	2.407

* Endringene fra 2010 til 2013 med nedgang i jordbruksareal i drift skyldes endringene som følge av gårdskart. Kommunen innførte gårdskart med AR5 i 2011. Dette ga en mere nøyaktig beregning av arealene og kvalitetssikring på klassifisering, og medførte at fulldyrka areal ble «reduisert» med 1.161 dekar og innmarksbeite «økte» med cirka 700 dekar fra 2010 til 2011.

Ser man bort fra endringene i beregnet areal som følge av gårdskart har jordbruksareal i drift økt jevnt og trutt, og denne utviklingen ser ut til å fortsette. Noe areal med dårlig arrondering eller lang adkomst har nok gått ut av drift, eller blitt nedklassifisert til innmarksbeite, men dette kompenseres av omfattende nydyrking. Samla for åra 2005 – 2012 ligger Folldal kommune på 14. plass i Norge rangert etter omfang av nydyrking med i alt 1.638 dekar areal godkjent for nydyrking, som blir 204 dekar pr år. Så langt har det vært etterspørsel etter dyrka mark i Folldal og i de fleste hjørner av kommunen er det stor rift om leiejorda.

HUSDYRBRUKET

Husdyrbruket i Folldal, antall dyr, antall brukere/foretak i parentes (kilde statistikk produksjonstilskudd):

	2000	2005	2010	2013	1.jan 2015
Mjølkekyr	867 (64)	776 (48)	784 (45)	786 (40)	768 (39)
Øvrige storfe	1.641 (?)	1.522 (64)	1.720 (57)	1.624 (50)	1.669 (50)
Mjølkegeiter	461 (810)	507 (9)	376 (7)	509 (6)	312 (3)
Ammekyr	85 (13)	143 (14)	219 (11)	144 (8)	115 (8)
Sauer og lam på utmarksbeite	14.492 (81)	16.068 (63)	16.523 (62)	15.773 (55)	16.210 (54)*
Hester	42 (17)	158 (249)	207 (35)	194 (27)	179 (23)
Slakta kyllinger	0	0	323.794 (3)	333.163 (3)	299.308(4)
Pelsdyr, revetisper	690 (4)	840 (3)	0	0	0

*Sau og lam på utmarksbeite er tall fra august søknaden. Ved søknadsomgangen pr januar 2015 var det med stort og smått 57 brukere med sau.

Den langsiktige trenden for alle husdyrproduksjonene er at antallet brukere går ned men at dyretall og produksjonsvolum opprettholdes eller også økes i en del produksjoner.

Mjølkeku: Antallet foretak som driver med mjølkeproduksjon på ku har gått nedover, mens antallet kyr har blitt opprettholdt siste 10 åra. Det var mange bruk som solgte kvota og avvikla mjølkeproduksjonen rundt år 2000. Da ble også kvotevolumet redusert med opp mot 1 million liter. Etter dette har mjølkeproduksjonen økt. I 2015 er samla mjølkekvote i Folldal på nivå med 1994. Det er gjennomført en del større satsninger på store fjøs. Pr dags dato er det 6 bruk med mjølkerobot i drift. Litt avgjørende for sysselsettinga i landbruket framover vil være hva som skjer på de mjølkeproduksjonsbruka der det ikke er gjennomført tunge investeringer siste åra, og der man på en del bruk står foran et generasjonsskifte.

Kvoter for kumjølkk i Folldal, kilde landbruksplaner i Folldal og tall fra Statens Landbruksforvaltning:

	1994	2002	2010	2015
Mjølkekvoter for kumjølkk	80	54	44	40
Samlet kvote	5 709 129	4 702 852	5 094 493	5 830 052
Snitt kvotestørrelse	71 364	87 090	115 784	145 751

Kjøttproduksjon på storfe: Stort sett foregår kjøttproduksjonen på storfe i kombinasjon med mjølkeku, men vi har noen som satser større på selvrekrutterende kjøttproduksjon eller framføring av innkjøpte okser.

Mjølkegeit: I forbindelse med saneringsprogrammet «Friskere geit» har flere av de mindre produsentene valgt å slutte framfor å gjennomføre pålagt sanering med nedslakting og oppstart med virusfrie dyr. Ved årets slutt i 2014 gjenstår 3 mjølkegeit produsenter som satser vidare framover med sanerte besetninger. Selv om disse tre besetningene har relativt store kvoter og mye dyr må man kunne si at geitmiljøet i Folldal er svekka, og antallet dyr har også gått en del ned siste 10 års periode.

Kvoter for geitmjølkk i Folldal, kilde landbruksplaner i Folldal og tall fra Statens Landbruksforvaltning:

	1994	2002	2010	2015
Mjølkekvoter for geitmjølkk	12	9	7	3
Samlet kvote	211 016	221 529	206 765	291 595
Snitt kvotestørrelse	17 585	24 614	29 538	97 198

Sau: Sauetallet vokste en god del fra 2000 og fram mot 2010, selv om antallet brukere med sau gikk ned. Et par år etter 2010 gikk sauetallet noe ned, trolig delvis som følge av et par dårlige år for grovforavlinger og delvis som følge av at noen eldre produsenter pensjonerte seg. Siste året øker sauetallet igjen litt. Vi ser en del interesse for nyetableringer med sau på bruk der det i dag ikke er drift, og håper dette kan bidra positivt.

Hest: Antallet hester har økt mye i Folldal siste 15 åra. Vi har 3-4 bruk der hest er sentral i næring med turisme, omsorgsnæring eller kommersiell avl. Anslagsvis cirka halvparten av hestene i Folldal finnes på disse bruka. På øvrige bruk med hest er hesten en hobby.

Slaktekylling: Det drives 3 slaktekyllingfjøs i Folldal, med i alt 4 foretak involvert i slaktekyllingproduksjon.

SETERBRUK OG UTMARKSBEITING

Beitebruk i utmarka, tall fra søknad om produksjonstilskudd på bruk i Folldal:

	2000	2005	2010	2013	2014
Mjølkekyr og ammekyr utmbeite	266 (25)	284 (22)	390 (22)	304 (18)	340 (21)
Ungdyr på utm.beite	309 (30)	296 (24)	355 (20)	334 (18)	385 (23)
Geiter, voksne og kje på utmbeite	531 (9)	668 (11)	735 (8)	513 (5)	373 (3)
Sauer, voksne og lam på utm.beite	14.492 (81)	16.068 (63)	16.523 (62)	15.773 (55)	16.210 (54)

Både beitebruk og setring er overlappende på tvers av kommunegrensene. Mange Alvdalsbruk har både utmarksbeiting og setring i Folldal kommune. Det er også overlappende bruk mot Dovre, Oppdal og Tynset på kryss og tvers av kommunegrensene. Med unntak av geit har beitetrykket i utmarka i Folldal vært økende siste 10-15 år. For geit gjelder at mange setringer nå har opphørt, og at geit på utmarksbeite kun slippes fra 3 plasser. På noen tiårs sikt vil nok dette kunne påvirke landskapet en god del. Geita holder trær og kratt nede.

	Seterregistrering 2005	Registrering 2014
Bruk fra Folldal	23 enkeltsetre 2 fellesetre med i alt 9 deltakere	14 enkeltsetre 2 fellesetre med i alt 9 deltakere
Bruk fra Alvdal	13 enkeltsetre Ingen fellesetre	10 enkeltsetre Ingen fellesetre
Bruk fra Dovre	Ingen enkeltsetre En fellesetere med 5 deltakere	Ingen enkeltsetre En fellesetere med 4 deltakere

Antallet setringer med mjølkeku eller mjølkegeit har gått endel ned fra 2005 til 2014. Først og fremst er det mange setringer med geit som nå har opphørt. Men også en del driftsavviklinger på mjølkeku har gitt redusert antall setringer.

SKOGEN

Snitt i perioden for Folldal kommune	1995-99	2000-04	2005-09	2010-13	2014 (enkeltår)
Avvirket volum	4.995	3.388	4.657	4.876	2.038
Snittpris kr. / m ³	312	274	298	310	372
Totalverdi brutto kr.	1.559.576	929.938	1.386.954	1.509.850	758.335

Avvirkningen i Folldal har de siste år vært forholdsvis lav med gjennomsnittlig ca. 4.700 m³/år i perioden 2005 – 2013. Basert på områdetakst (1995) og fellestakst (2007) er total tilvekst i dag på nærmere 19 000 m³ årlig, hvorav ca 14 000 m³ i hogstklasse 3 – 5 (produksjonsskog og hogstmoden skog). Redusert for volum av topp og avfall antas årlig nyttbar tilvekst å ligge på rundt 12 000 m³. Avvirkning til eget bruk er trolig ca 1 – 2 000 m³, totalt bør avvirkningen for eget bruk og salg ligge på rundt 10 000 m³ dersom ressursen skal nyttes fullt ut.

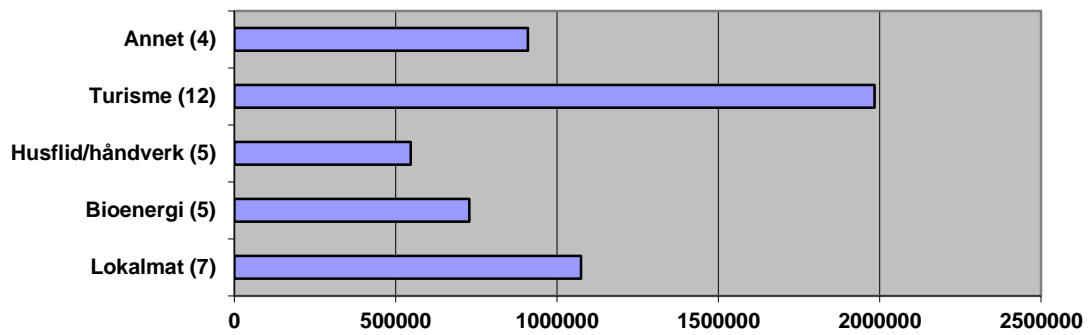
NYE NÆRINGER/BYGDENÆRINGER

Over jordbruksavtala er bygdeutviklingsmidler som går til utvikling av nye næringer, tidligere kalt «tilleggsnæringer». Åra 2005 – 2014 ble det til sammen gitt cirka 5,15 million i BU-tilskudd til slike prosjekt. Aktiviteten var noe større først i perioden, mens de siste åra har investeringsviljen vært størst i det tradisjonelle landbruket og noe mindre på nye næringer.

	2014	2013	2012	2011	2010	2009	2008	2007	2006	2005
BU-prosjekter nye næringer	2	1	3	2	2	3	6	4	4	5

Figuren under viser at interessen har vært størst innenfor turisme, noe som trolig kan forklares med Nasjonal Turistvei Rondane prosjektet. Også for prosjektene innenfor lokal mat og husflid/håndverk er markedet for en stor del tilreisende turister/reiselivet.

Bygdeutviklingsmidler og tilskudd fra verdiskapningsprogram 2005 - 2014 – tilsagn om tilskudd i kroner fordelt på ulike bransjer (antall innvilgede søknader i parantes, en del prosjekt har hatt flere søknader underveis i utviklinga):



Folldal 18.03.2015

Bjørn Gussgard
jordbrukssjef