



## Innhold

1.FAKTADEL .....	3
1.1 STATLIG LANDBRUKSPOLITIKK OG MARKEDSSITUASJONEN FOR VIKTIGSTE PRODUKSJONER I FOLLDAL .....	3
1.2 DRIFTSGRANSKINGER FRA NIBIO FOR DE MEST VANLIGE LANDBRUKSPRODUKSJONER I FOLLDAL .....	5
1.3 LANDBRUKETS BETYDNING OG PLESS I FOLLDALS NÆRINGSLEV .....	7
1.4 TRADISJONELT LANDBRUK I FOLLDAL.....	8
1.4.1 JORDBRUKET MED HUSDYRBRUK OG PLANTEPRODUKSJON.....	9
1.4.2 SKOGBRUKET.....	17
1.4.3 BYGDENÆRINGER OG NYE NÆRINGER .....	21
1.5 KOMMUNAL LANDBRUKSFORVALTNING.....	22
2. MÅL.....	23
3. STRATEGIER .....	23
4. TILTAK .....	24
5.1 STATISTIKK OG TEMAKART .....	35

## Innledning

Første versjon av Handlingsplan for Landbruket ble vedtatt i 1994. Plana ble rullert i 1998, 2002 og 2010. Dette er femte versjon av Handlingsplan for Landbruk.

Handlingsplan for Landbruket er en næringsplan som skal fordele ansvar for gjennomføring av tiltak på alle lokale aktører innenfor landbruket. Plana er ikke en plan for kommunens eget tjenestetilbud innenfor landbruk, og av den grunn vil plana ikke gi noen fullstendig oppstilling av de oppgaver (lovpålagte og andre) som kommunal landbruksforvaltning utfører. Det vil være andre plandokumenter (kommuneplan og økonomiplan) som omhandler og prioriterer nivå på det kommunale tjenestetilbudet innenfor både landbruk og andre fagfelt.

Formannskapet vedtok 16. mars 2017 oppstart av planprosessen. Planprosessen har hatt følgende styringsgruppe:

Politikerrepresentant Hilde Frankmo Tveråen (leder)

Politikerrepresentant Eva Stuedal

For Folldal Bonde- og Småbrukarlag Ståle Støen

For Folldal Bondelag Torgeir Dalen

For Folldal Sau og Geit Hilde Stokke Odden

For produsentlaget til TINE, Pål Husom, avløst av Erik Stuedal underveis i prosessen.

For skogeiersammenslutningene Tore Muller

For Folldal Fjellstyre Odd Enget

Det er avviklet i alt 6 møter i styringsgruppa. Det er også avvikla et åpent møte 1. mars 2018 der landbruksdirektør i Hedmark Haavard Elstrand var innleder, og der det ble gitt anledning for innspill til innholdet i plana.

# 1.FAKTADEL

## 1.1 STATLIG LANDBRUKSPOLITIKK OG MARKEDSSITUASJONEN FOR VIKTIGSTE PRODUKSJONER I FOLLDAL

De viktigste landbrukspolitiske virkemidler styres av staten. Årlig forhandler landbrukets organisasjoner og staten om rammer for tilskudd, priser samt øvrige rammevilkår i det nasjonale jordbruksoppkjøret. Det tradisjonelle landbruket kjennetegnes av at prisene på produktene (mjølk, kjøtt, ull) påvirkes av jordbruksoppkjøret og de politiske rammebetingelser med blant annet målpriser på enkelte produkter, pristilskudd, importvern i form av toll og importkvoter. For de grovfor baserte produksjoner som dominerer landbruket i Folldal, utgjør statlige tilskudd en stor andel av både brutto og netto inntekt.

1970 åra hadde sin «grønne bølge» med fokus på selvberging, matvaresikkerhet og grønne verdier. Dette la grunnlaget for Stortingets opptrappingsvedtak i 1975. Storstilt satsning på utbygging av driftsbygninger og nydyrking ga produksjonsøkninger. Dette ga som kjent overproduksjons problemer på mjølk og kjøtt. Utover 1980 tallet ble fokus flyttet over på å begrense overproduksjonen. På 1990 kom det markedsliberalistiske strømninger som dominerte, med voksende skepsis til statlige overføringer til landbruket. Det ble en internasjonal trend med økt internasjonalisering av handel og næringsliv. Både EØS avtalen, EU tilpasning og WTO forhandlingene ga et press mot statlige virkemidler i norsk landbruk. Perioden fra 90 tallet og fram til cirka 2006 var prega av at priser på mjølk og kjøtt stod på stedet hvil, og dermed fikk man en markert realnedgang i netto inntekter på de vanligste produksjonene i Folldal.

Fra 2007 så man en ny utvikling internasjonalt. Befolkningsveksten i verden, velstandsutviklingen i en del folkerike asiatiske land, og etterspørselen etter biodrivstoff dyrket på jordbruksarealer, var faktorer som ga økte priser internasjonalt på mange landbruksvarer. Dette førte igjen til økt politisk fokus på selvberging og økt nasjonal produksjon for å sikre matforsyning til et økende folketall. Man begynte igjen å lete etter virkemidler på pris og tilskuddsordninger som kunne stimulere til økt produksjon. I 2012 kom Stortingsmelding nr 9 «Velkommen til bords». Denne landbruksmeldinga setter et mål om økt norsk matproduksjon for å opprettholde selvforsyningsgraden til et Norge som har økende folketall.

Mange forventer nok at en del av disse faktorene blir en langsiktig trend framover. Det er langt igjen før levestandarden til folk i Asia og Afrika er oppe på det kjøttforbruk og forbruk for øvrig som de siste tiår har blitt etablert i vestlige land, Japan og USA. Og klimaendringer og økninger i folketall vil kunne destabilisere matvaresikkerheten for mange mennesker, og særlig vil dette gjelde for de fattige områder i verden. For å etterspørre matvarer i den frie handelen på verdensmarkedet er det ikke tilstrekkelig å ha et behov for å kjøpe matvarer, man må i tillegg ha penger for å kjøpe. Dette vil kunne påvirke hvor politisk legitimt det vil være i framtiden å basere et rikt lands matvareforsyning på import fra frihandelen på verdensmarkedet.

Lokalt i Norge ser man fortsatt stort sett en politisk enighet om å øke norsk matproduksjon for å tilpasse egen selvforsyning av mat til økt folketall. Men det er store politiske skillelinjer på hvordan målet skal nås, mellom på den ene siden høyresida i norsk politikk og på den andre siden den rødgrønne alliansen. Sentrumpartiene modifierer disse skillelinjene en del, ved at alle beslutninger i noe grad trekkes mot midten. Forrige stortingsperioden kom endringer gjennom utflating av strukturprofil på mange tilskuddsordninger og fjerning eller heving av tak for kvoter og tilskudd. Dette har gitt mere tilskudd til store produsenter, mens små og mellomstore produsenter i første omgang har stått på stedet hvil. Dette er en type endringer der effekten forsterkes etter som tida går. Over tid vil nivået på tilskuddssatser påvirkes når mere areal eller flere dyr skal ha den samme satsen. Man ser også at liberalisering på importkvoter og tollvern gir et press både i forhold til opprettholdelse av produksjonsvolum og priser.

Den stimuleringa av økt produksjon og større enheter som har skjedd siste 3-4 åra har gitt økt produksjon nasjonalt på de grovforbaserte husdyrslag som dominerer landbruket i Folldal. En utfordring er at mye av produksjonsøkningen baserer seg på økt bruk av relativt billig kraftfor, og at Norge importerer store mengder soya for produksjon av kraftforet. Særlig er soya en viktig bestanddel i kraftforet for høytstående produksjon. Selvforsyningsgraden ser derfor annerledes ut for sluttproduktene mjølk og kjøtt enn dersom importerte bestanddeler av kraftforet tas inn i regnestykket.

Økt bruk av kraftfor påvirker norsk selvforsyningsgrad negativt på flere måter:

- Mere høytstående produksjon oppnås ofte med bruk av mere kraftfor og dermed mindre grovfor.
- Norsk kornproduksjon har gått ned, noe som gir mere importert korn i kraftforet.
- Bekjempelsen av kugalskapen førte til forbud mot bruk av kjøttbeinmjøl i kraftforet. Inntil man finner en bedre erstatning er det importert soya som benyttes for tilførsel av protein. Det benyttes høyere andel av importert soya i kraftforslag for høytstående produksjon.

Markedssituasjonen for de viktigste landbruksproduksjonene i Folldal kan oppsummeres i matrisen i tabell 1.

Tabell 1. Markedssituasjonen lokale landbrukets produkter

Kumjølk	Regulert av mjølkekvoter. Forholdstallet på kvoter for 2018 ser ut til å bli 99%, mens det var opp i 103-104% for få år siden. Fjerning av Jarlsberg eksporten vil isolert sett gi en reduksjon på cirka 8% i volumet på norsk mjølkeproduksjon. Den tilpasninga skal skje innen utgangen av 2019. Også flere smutthull for import av mjølkeprodukter bidrar til en litt dårlig prognose på forholdstallet for mjølkekvoter de kommende 4-5 år.
Geitmjølk	Regulert av mjølkekvoter. Forholdstallet på kvoter for 2018 ser ut til å bli 96%. TINE jobber med produktutvikling, men uttaler at forholdstallet på geitkvoter neppe er forventa å øke mye de nærmeste åra.
Sau	Overproduksjon i Norge fra 2016. Overproduksjonen har gitt reguleringslagre med nedfrysing av kjøtt, som igjen har gitt reduserte priser til produsent. Prognosen for 2018 er en overproduksjon på 1.200 tonn tilsvarende cirka 5% av hele den norske produksjonen av sau og lam.

Storfekjøtt	Det har vært en stor underdekning i markedet i mange år grunnet at NRF kua øker i ytelse, og dermed blir det færre mjølkekyr, som igjen gir færre kalver til kjøttproduksjonen. Det er fortsatt en stor nasjonal underdekning, men underdekningen er synkende på grunn av at antallet ammekyr stadig øker. Prognosen for 2018 er en underdekning av norsk storfekjøtt på drøyt 8.200 tonn, mens underdekningen var 10.000 tonn i 2017.
Skog og tømmer	Avsetning og priser for tømmer er markedsstyrt, og skjer uten offentlige reguleringer. Til tross for en generelt dårlig prisutvikling på råstoffet fra skogen helt siden nittitallet har hogstkvantumet i Norge vært relativt stabilt høyt. Tømmerprisen fikk et historisk løft i januar 2018, men ligger fortsatt godt under nivået tidlig på nittitallet.
Nye næringer	For såkalte nye næringer eller bygdenæringer tilknytta landbrukseiendommene som for eksempel lokalmat, gardsbasert reiseliv, foredling av eget trevirke etc. opereres i et fritt marked. Det finnes muligheter for den som har et bra produkt. Salget avgjøres av produktets kvalitet men påvirkes også av trender lokalt og nasjonalt. For lokalmat har man hatt en nasjonal trend gjennom mange år med et voksende marked, selv om trenden stagnerte litt siste året. For gardsbasert reiseliv medfører blant annet Turistvei Rondane at volumet av reiselivsnæringa lokalt er økende.

## 1.2 DRIFTSGRANSKINGER FRA NIBIO FOR DE MEST VANLIGE LANDBRUKSPRODUKSJONER I FOLLDAL

Nøkkeltall fra driftsgranskingene til Norsk Institutt for landbruksøkonomisk forskning (NILF) viser gjennomsnittlige økonomiske resultater pr årsverk. Oversikten som gjengis her er for hele landet, men da dette er produksjoner som er vanlige i Folldal, vil tallene kunne være retningsgivende for økonomisk potensiale lokalt. Av tall relevant for vanligste driftsformer i Folldal kan nevnes:

Tabell 2: Arbeidsvederlag driftsgranskinger NILF.

	Antall bruk i granskingene	Vederlag til arbeid og egenkapital pr årsverk 2016	Skattejustert vederlag til egenkapital pr årsverk 2016
Kumjølke og storfeslakt	311	336.800	377.900
Ammekyr	82	223.100	289.500
Geitmjølke	20	420.300	448.700
Sau	118	149.200	218.600

Man ser at av de grovforbaserte husdyrproduksjonene som finnes i Folldal er det geitehold som i følge driftsgranskingene er mest lønnsomt, deretter kommer mjølkeku med kombinert mjølke og kjøtt, ammekyr og lavest ligger sau. Sau hadde en betydelig nedgang i vederlag pr årsverk fra 2015 til 2016 på drøyt 50.000 kroner pr årsverk. Dette skyldes situasjonen med overproduksjon. Man ser også at et årsverk i grovforbasert husdyrproduksjon ikke har samme avkastning som ett årsverk med lønnsarbeid.

I følge statistisk sentralbyrå var gjennomsnittlig årslønn for alle sektorer privat og offentlig kr 524.600 i 2016 og kr 535.900 i 2017. Som sammenligning til driftsgranskingene sine 2016 tall kan nevnes følgende gjennomsnittlige årslønner innenfor en del sektorer:

Industri, snitt årslønn 538.200 i 2016

Bygg og anlegg, snitt årslønn 497.200 i 2016

Helse og sosial, snitt årslønn 477.900 i 2016

Undervisning, snitt årslønn 511.200 i 2016

Effektivitetsnormene for driftsgranskingene er nå knytta opp mot registrerte timetall. Ett årsverk utgjør 1875 arbeidstimer pr år. I følge Handbok for driftsplanlegging fra NILF 2016/2017 er registrert følgende arbeidsforbruk hos driftsgranskinsbruka:

Tabell 3: Arbeidsforbruk ulike produksjoner i driftsgranskingene NILF.

	Antall timer pr dyreenhet	Omfang som tilsvarer ett årsverk (1875 timer)
Melk og storfeslakt, 25 årskyr, landet	143 timer/årsku	13,1 årskyr
Storfeslakt/ammeku 31 ammekyr	74 timer/ammeku	25,3 ammekyr
Geitmjølk, 120 årsgeiter, hele landet	25 timer/årsgeit	75 årsgeiter
Sau, 153 vinterfora, hele landet	15 timer pr vinterfora sau	125 vinterfora sauer

For mjølkeku viser driftsgranskingene for 2016 en stor variasjon mellom mjølkeproduksjonsbruka i forhold til størrelse. Det er økende vederlag pr årsverk og økende lønnsevne pr time med økende driftsstørrelse. Det som i noe grad vil kunne modifisere dette bildet er gjeld på investeringer, der de største bruka ofte vil være bruk som har investert sist. Også rentenivået framover vil bety mye.

Tabell 4: Vederlag og lønnsevne innenfor mjølkeproduksjon ulike driftsomfang.

Antall dekar i driftsenheten	100-200 dekar	200-300 dekar	300-500 dekar	>500 dekar
Antall årskyr	14,8	20,2	27,5	40,8
Arbeidsinnsats i alt	3046	3358	3572	4159
Arbeid utført av leid hjelp	531	834	940	1256
Arbeid utført av familien	2515	2524	2632	2903
Driftsoverskudd totalt	364.900	469.900	599.100	819.100
Vederlag til familiens arbeid og egenkapital pr årsverk	268.800	301.000	350.200	402.600
Lønnsevne kr pr time	143	160	187	215
Langsiktig gjeld	1,0 mill.	1,7 mill.	2,7 mill	5,0 mill.

Også for sau viser driftsgranskingene variasjon i forhold til størrelse på drifta. NIBIO har ikke lengre noen gruppe i driftsgranskingene for bruk med under 100 sau. Driftsoverskuddet pr vinterfora sau var størst i gruppa 200-300 vinterfora sauer, og minst i gruppa 101-200 vinterfora sau. Pr vinterfora sau var driftsoverskuddet ganske likt mellom besetninger over 300 vinterfora og 101-200 vinterfora. Men totalt netto resultat vil selvsagt øke etter hvert som sauetallet øker. Det som vil modifisere også dette regnestykket er investeringer og gjeld og rentenivå på investeringene.

De ferskeste driftsgranskingene som foreligger er fra 2016. Det som har endret seg siden 2016 er at overproduksjonen på sau trolig har gjort ennå større utslag på reduserte priser for 2017.

### 1.3 LANDBRUKETS BETYDNING OG Plass I FOLLDAL'S NÆRINGS- og LIV

Fram til begynnelsen av 1990 tallet var bosettinga i Folldal basert på hovedpilarene gruvedrift og landbruk. Gruvedrifta ved Folldal Verk på Hjerkin opphørte april 1993, og cirka 110 Folldøler mistet sin arbeidsplass. Folldal hadde gjennom hele 1990 tallet en markert satsning på omstilling til nye næringer, og var en periode omstillingskommune med mye tilførsel av offentlige midler for å skape ny næringsvirksomhet.

Sysselsettinga innenfor landbruket har gjennom mange tiår vært synkende. Dette har sammenheng med teknologisk utvikling og avlsmessig framgang som gjør det mulig å produsere mjølk og kjøtt og avvirke tømmer med stadig mindre forbruk av arbeidstimer. En viktig årsak er også lønnsveksten i Norge siste 60 år, som har gjort det lønnsomt å mekanisere bort mye manuelt arbeid. Arbeid har fått en høyere kostnad mens maskiner og energi relativt sett har blitt billigere.

Avskallinga av antallet sysselsatte i landbruket har to hovedårsaker:

- Bruksnedleggelse gir færre bruk i drift. De siste 25 år fra 1992 til 2017 er antallet bruk i aktiv drift redusert med cirka 60, som er en reduksjon på cirka 34%. Salg eller utleie av mjølkekvoter for ku og geit og at en del saueprodusenter slutter, er hovedtrendene i bruksnedleggelsene. Den dyrka jorda blir deretter leid ut.
- Den største nedgangen skyldes likevel færre sysselsatte pr enhet i drift. Flere arbeidsoperasjoner blir mekanisert og automatisert og maskiner blir større. Dette gjør at mjølk og kjøtt produseres med færre arbeidstimer. Mens det på 80 og 90 tallet kunne være to generasjoner og gjerne 2-3 personer som var sysselsatt på en landbrukseiendom, vil det i dag ofte være maksimalt en person som ivaretar den samme produksjonen og i mange tilfeller også økt produksjon.

Statistisk sentralbyrå har endret sin metode for registrering av antallet sysselsatte innenfor de ulike næringer flere ganger siste 20 åra. Det er derfor vanskelig å få til sammenlignbare tall bakover i tid. Utfordringen er særlig stor i forhold til å finne sammenlignbare tall for landbruket, i og med at landbruk har mye kombinasjoner med lønnsarbeid eller andre næringer, og at endringer i metodene for beregning ofte går på avveiningene her.

Tabell 5: Personer sysselsatt i landbruket i Folldal (kilde SSB, serien har nytt datagrunnlag i 2015).

	2009	2010	2011	2012	2013	2014	2015*
Begge kjønn	151	160	151	145	139	140	105
Menn	106	109	103	107	100	100	76
Kvinner	45	51	48	38	39	40	29

*\*Det er gjort endring i datagrunnlaget som benyttes for tall på sysselsatte fra 2014 til 2015. Dette har gitt nedgang i tallet på beregningen av sysselsatte i hele Norge, men ser ut til å ha gitt ekstra stort utslag for sysselsetting i primærnæring i Folldal. Nedgangen i sysselsatte fra 2014 til 2015 skyldes derfor i hovedsak nytt datagrunnlag som henter inn tall på en litt annen måte og ikke en reell nedgang i den lokale landbruksnæringa fra det ene året til det andre.*

Tallet på sysselsatte i primærnæring i SSB sin statistikk går på personer sysselsatt i eget landbruksforetak. Det betyr at personer som jobber med tjenesteyting overfor landbruket eller er ansatt på gardene i landbruket, ikke inngår i disse tallene. Avløsere, andre ansatte på garder, veterinærer, ansatte på landbrukskontor, veiledere i TINE, ansatte på regnskapskontorer, mjølkebilsjåførere, dyrebilsjåførere og ansatte på innkjøpslaget er eksempel på yrkesgrupper der en del i all hovedsak jobber innenfor landbruksnæringa, men som da på statistikken havner i andre grupper som tjenesteyting, handel osv.

Landbruksnæringa er en stor kjøper av varer og tjenester lokalt, som igjen bidrar til sekundær sysselsetting. Eksempel på lokale næringer der landbruksnæringa vil være en vesentlig del av næringsgrunnlaget er håndverkere med snekkere, rørleggere og elektrikere, maskinentreprenører, diverse handelsnæring etc.

I Østlandsforskning sin rapport 09/2016 er det gjort beregninger på verdiskapninga i landbruket i Hedmark. For 2014 er verdiskapninga for jordbruket i Folldal utenom tilskudd beregnet til 47,0 million. Ut fra Landbruksdirektoratet sine tall ble det for det samme året 2014 utbetalt 46,3 millioner i tilskudd over jordbruksavtalemidler. Dette tallet er nok noe ufullstendig, da det i tillegg er en del tilskuddsordninger til investeringer som ikke omfattes av denne oversikten. Hvis man holder investeringsmidlene utenom kan anslås en samlet omsetning fra jordbruket på cirka 94 million. Verdiskapningsrapporten har også beregnet samlet verdiskapning fra jordbruk, skogbruk (inkludert tilveksten i skogen) og landbruksbaserte tilleggsnæringer. Man har da kommet fram til 58 millioner for Folldal, også det uten tilskudd med i regnestykket. Inkludert tilskudd som i hovedsak går til jordbruket blir verdiskapninga i landbruket i Folldal inkludert tilskudd da cirka 105 millioner årlig.

Verdiskapninga ifra jordbruket i Folldal med brutto salg av mjølk, kjøtt, ull samt tilskudd har fram til nå vært økende. Samlet verdiskapning henger nært sammen med utviklinga på dyrka arealer i drift, dyretall og produserte mengder av mjølk og kjøtt. Fortsatt er landbruket en viktig «motor» for den lokale økonomien i Folldal.

## **1.4 TRADISJONELT LANDBRUK I FOLLDAL**

Tradisjonelt landbruket bestående av jord- og skogbruk har hovedtyngden av sin brutto omsetning og sysselsettingsomfang innenfor grovforbasert husdyrhold. Bruksstrukturen i Folldal er preget av mange og små eiendommer. I alt er registrert drøyt 270 landbrukseiendommer. Herav har cirka 90% av eiendommene over 20 dekar dyrka mark og 80% av eiendommene har over 50 dekar skog. 116 av disse eiendommene (43%) hadde foretak som sendte søknad om produksjonstilskudd i 2016. Og av disse var det 12 som var rene grovforprodusenter, mens øvrige hadde husdyr av stort eller lite omfang. Pr januar 2017 var det 105 foretak med husdyr som søkte produksjonstilskudd.

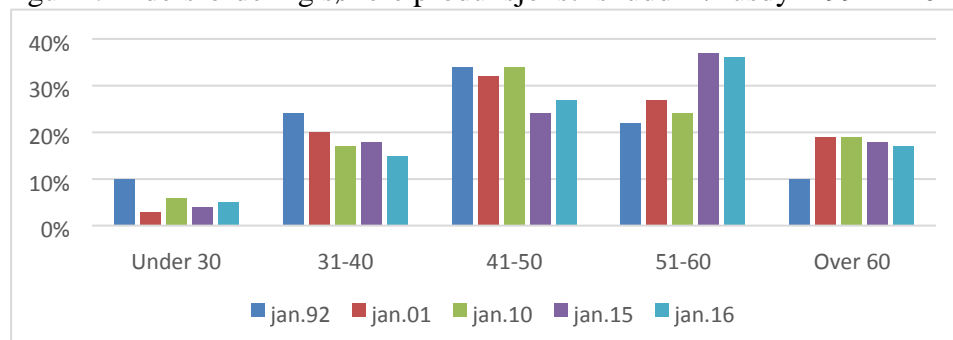
Tidligere har det vært en ganske omfattende pelsdyrproduksjon i Folldal med mink og rev. Siden 2009 har det ikke vært pelsdyrproduksjon i Folldal. I 2005 ble det bygd 3



slaktekyllinghus i Folldal, men denne produksjonen ble avvikla i 2016. En svikt i markedet samtidig med en dobling av konsesjonsgrensene førte til en sentralisering av slaktekylling produksjonen til blant anna Jæren og Østfold og Akershus.

Som det framgår av figuren under har «alderstyngdepunktet» blant husdyrbøndene i Folldal forflytta seg oppover siste 20 års perioden. Det er blitt høyere prosentandel som er i kategorien 51-60 år og over 60 år, og lavere prosentandel i kategoriene under 50 år. Gruppering over 60 år og mange garder med bruker over 50 år, vil i løpet av kommende 5 – 10 års periode måtte ha generasjonsskifte dersom drifta skal videreføres.

Figur 1: Aldersfordeling søkere produksjonstilskudd m/husdyr 1992 – 2016:

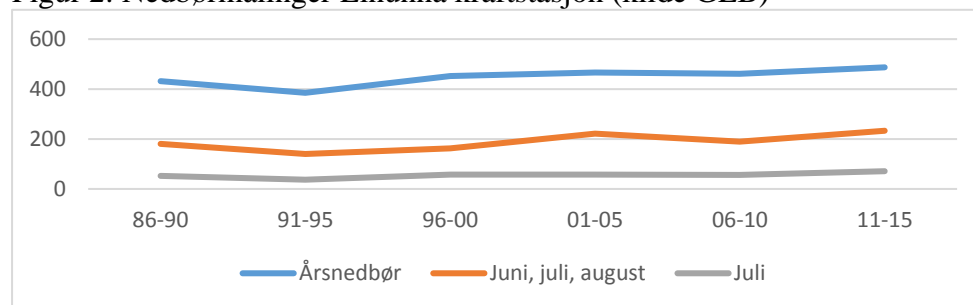


#### 1.4.1 JORDBRUKET MED HUSDYRBRUK OG PLANTEPRODUKSJON

Folldal er en typisk fjellkommune der dyrka marka ligger på fra 560 meter over havet og opp til drøyt 1.000 meter over havet. Et begrenset antall døgngader samt fare for nattefrost gjennom store deler av vekstsesongen, har medført at grovforproduksjon har vært dominerende som planteproduksjon. Folldal har også store beiteressurser i utmarka. Jordbruket domineres derfor av de grovforetende husdyrslag; Storfe med mjølke- og kjøttproduksjon, sau og geit.

Både i verden og i Norge er målt en utvikling mot et varmere og våtere klima, som følge av den globale oppvarmingen. Folldal er en fjellkommune der kort vekstsesong, lav temperatur gjennom store deler av vekstsesongen og ikke minst lite nedbør, har vært en begrensning på avlingsnivå. Man vil kunne anta at mer nedbør og flere døgngader vil virke positivt på avlingsnivået på grovfor. Eventuell lengre vekstsesong og litt høyere temperaturer vil også kunne gi større muligheter for å dyrke andre vekster enn grovfor. På minussida medfører mere nedbør i vekstsesongen ofte vanskeligere innhøstingsforhold på særlig 1. slåtten, og man har også sett tendenser til mere mildværsbolker om vinteren som gir økt risiko for overvintringsskader med isbrann på enga.

Figur 2: Nedbørmålinger Einunna kraftstasjon (kilde GLB)



Figur 2 viser utviklinga i årsnedbør, nedbør i vekstsesongen og nedbør i juli måned åra 1986 – 2015. I «Generalplan for Folldal» utarbeidet av Folldal kommune i 1977 ble forutsatt en årsnedbør på 350 millimeter med bakgrunn i nedbørstatistikk fra Krokhaug 1970-74. Man ser av figur 3 at årsnedbøren for Einunna kraftverk som antas å være noenlunde sammenlignbart med Krokhaug begynner å nærme seg 500 millimeter, og at nedbøren både i juli måned og i vekstsesongen juni, juli og august viser en økende tendens.

Sommeren 2018 opplevde man tidenes tørkesommer for månedene juni og juli, med lite nedbør og i tillegg høye temperaturer som ga høy fordampning. Der er derfor for tidlig å si sikkert hvordan klimaendringene vil slå ut lokalt i Folldal og Nord Østerdal. I og med at august ga svært mye nedbør i 2018 er årsnedbøren også for 2018 i samsvar med trenden med statistikken fra figur 2.

Hovedtrenden i landbruket i Folldal som ellers i landet er at antallet aktive enheter med husdyr og/eller planteproduksjon blir færre. Det dyrka arealet blir stort sett holdt i drift gjennom at eiere som ikke har egen drift leier ut jorda og at gjenværende bønder driver et i gjennomsnitt noe større areal og en større mjølke- og kjøttproduksjon. Økt mekanisering erstatter arbeidskraft.

Tabell 6: Antall søkere produksjonstilskudd

	2000	2005	2010	2015	2017
Søkere produksjonstilskudd 01.08	149	131	119	114	110
Søkere som er husdyrprodusenter	143	121	107	105	105

Det dyrka arealet i drift i Folldal har hatt en positiv utvikling. Det fulldyrka og overflatedyrka arealet registrert i gårdskart er i all hovedsak i drift. I tillegg foregår det mye nydyrking. Siste 5 års perioden har det blitt ferdigstilt i snitt cirka 200 dekar ny dyrka mark hvert år. Fra 2011 til 2016 økte det fulldyrka arealet i Folldal med cirka 1.000 dekar.

Tabell 7: Areal godkjent for nydyrking

	2006	2007	2008	2009	2010	2011	2012	2013	2014	2015	2016
Areal godkjent for nydyrking	178	109	168	87	329	309	311	323	171	277	345

Tabell 7 viser areal godkjent for nydyrking av kommunen etter forskrift for nydyrking, og viser ikke hvor mye av dette som faktisk blir gjennomført. Erfaringa er at de tiltaka som blir godkjent stort sett blir slutført, men at dette ofte tar to-tre år.

Tabell 8: Det dyrka arealet i drift, antall dekar ulike kategorier (kilde statistikk produksjonstilskudd):

	2000	2005	2010	2011*	2015	2016
Jordbruksareal i drift	24.351	25.355	26.518	25.916	26.619	26.958
Herav fulldyrka areal	22.582	23.459	24.473	23.160	23.888	24.171
Herav overflatedyrka areal	512	386	291	191	170	161
Herav innmarksbeite	1.257	1.510	1.754	2.565	2.561	2.605

\* Endringene fra 2010 til 2011 med nedgang i jordbruksareal i drift skyldes at kommunen innførte gårdskart med AR5 i 2011. Dette ga en mere nøyaktig beregning av arealene og kvalitetssikring på klassifisering, og medførte at fulldyrka areal ble «redusert» med 1.313 dekar og innmarksbeite «økte» med 811 dekar fra 2010 til 2011.

Siste 10 års perioden har vært prega av mye byggeaktivitet i husdybruket i Folldal. I løpet av denne perioden har byggekostnadene økt betydelig, noe som har medført at prosjekta gjennomført de seinere åra er vesentlig mere kostnadskrevende enn prosjekta gjennomført først i perioden. Tabell 9 viser at det perioden 2006 til 2017 er fremma hele 69 søknader om finansiering med bygdeutviklingsmidler for tradisjonelt landbruk. Noen få av søknadene (3) er fremma to år på rad, noen av søknadene ble avslått av Innovasjon Norge (8), 4 av tiltaka som fikk BU-finansiering iverksatte ikke bygging, og 8 bruk har i løpet av denne perioden fått BU-finansiering flere ganger. I alt er det 45 eiendommer som en eller flere ganger har fått innvilga BU-finansiering og gjennomført utbygging perioden 2006 – 2017. Dette er en stor andel av aktive gardsbruk i Folldal. I tillegg kommer at et par av de bruka som har fått avslag grunnet mangel på midler, har gjennomført utbygging likevel.

Tabell 9: BU-søknader tradisjonelt landbruk 2006-2017:

	2006	2007	2008	2009	2010	2011	2012	2013	2014	2015	2016	2017
BU-søknader tradisjonelt landbruk	4	6	3	3	7	6	6	10	5	3	9	7

I andre enden av skalaen er det fortsatt en god del bruk der brukerfamilien nærmer seg pensjonsalder eller landbruksproduksjonen henger i en tynn tråd av andre årsaker. Man ser en situasjon som både har mange eiendommer som satser framover, og samtidig at en god del av dagens sysselsettingsomfang i tradisjonelle landbruket har usikker rekruttering på noen års sikt.

#### 1.4.1.1 MJØLKEKU

Det har skjedd store endringer de seinere år innenfor mjølkeproduksjonen, både ved at det har blitt færre enheter i drift og ved at mange av gjenværende enheter har økt sin produksjon betydelig. Det er flere årsaker til dette:

--Forskrift for hold av storfe med blant annet løsdriftskravet gir store investeringsbehov. Løsdriftskravet gjaldt i utgangspunktet fra 2024, men fristen ble i 2017 forlenga til 2034.

- Ny teknologi med blant annet mjølkeroboten egner seg best for ganske store produksjonsvolum fra 200 – 400 tonn. Også annen automatisering som skrapereboter og foringssystemer gir best økonomi for litt større produksjoner.
- Mulighetene for kjøp og salg eller leie av mjølkekvoter medfører at kvotene fort kan flytte seg innenfor kvoteregionen.

Høsten 2017 hadde Folldal 34 foretak med mjølkekubesetning i aktiv drift. Av disse var 14 båsfjøs og 20 løsdriftsfjøs. Pr høsten 2017 er det 10 mjølkeroboter i drift i Folldal.

Tabell 10: Utviklinga på mjølkekvoter i Folldal

	1994	2002	2010	2015	2017
Antall kvoter i drift	80	54	44	39	36
Samlet kvote i millioner liter	5,7 mill.	4,7 mill.	5,1 mill.	5,8 mill.	5,3 mill.
Snitt kvotestørrelse	71.364	87.090	115.784	145.751	145.870

Rundt årtusen skiftet gikk produksjonsvolumet på kumjøl i Folldal ned med cirka 1 million liter grunnet at mange ga seg uten at det var mulighet for gjenværende produsenter til å overta kvotene. I en 10-15 års periode etter dette har samla kvotevolum økt igjen gjennom kjøp og leie av kvote og leie, slik at samla kvotevolum i 2015 var tilbake på 1994 nivå. Deretter har volumet igjen gått noe ned.

Folldal tilhører kvoteregion Hedmark der det har vært stor og økende etterspørsel etter kvoter for kjøp eller leie. Etter hvert er det bygd opp mye produksjonskapasitet på mjølk i Hedmark, og de som bygger om til løsdrift (og ofte robotmjølkning i tillegg) bygger for økt produksjon. Det er derfor mye ledig produksjonskapasitet og produksjonsvilje som leter etter ledig kvote. Resultatet er høye priser både for kjøp og leie av kvote, helt på grensen av hva som er lønnsomt. Dette gir utfordringer både for den som ønsker å bygge for økt produksjon, og den som allerede har investert og får nye budrunder på leie av kvote med høyere priser.

Ennå er det slik at de fleste kubruka er heltids sysselsetting for minimum en person. Endringene i strukturen på mjølkeproduksjonen ved at det blir færre enheter gir færre heltids arbeidsplasser i lokalt landbruk.

Trender man er inne i på mjølkeproduksjon på ku:

- Produsentmiljøet i Folldal krymper med antallet produsenter som avvikler.
- Produksjonen er avhengig av interessen hos den som eier eiendommene som har mjølkekvote, og personlige interesser vil selvsagt kunne variere.
- Løsdriftskravet medfører at båsfjøs må bygges om til løsdrift innen 2034. Dette gir avskalling ved at produsenter som ikke ønsker å ta den investeringen avvikler.
- Ny teknologi med mjølkerobot passer best til produksjonsvolum på 200-400 tonn.
- Det er nå høye priser for både leie og kjøp av kvote i Hedmark. Dette påvirker økonomien i å bygge nye større løsdriftsfjøs med økt produksjonskapasitet.

#### 1.4.1.2 MJØLKEGEIT

Pr 01.01.17 hadde Folldal 3 gjenværende mjølkegeit besetninger med kvote. Opprinnelig hadde Folldal mange små geitmjøl produsenter, der geita ofte ble drevet i kombinasjon med sau eller mjølkeku. Gjenværende mjølkegeit besetninger i Folldal nå i 2017 har geitemjøl

som eneste produksjon, og har i snitt ganske store kvoter. Gjenværende geitmjølk produsenter har bra oppdaterte driftsbygninger og ganske lav snittalder på brukerne.

Tabell 11: Kvoter for geitmjølk i Folldal.

	1994	2002	2010	2015	2017
Mjølkekvoter for geitmjølk	12	9	7	3	3
Samlet kvote	211 016	221 529	206 765	291 595	288 588
Snitt kvotestørrelse	17 585	24 614	29 538	97 198	96196

Avskallinga av antallet produsenter har skjedd gradvis ved generasjonsskifter og andre situasjoner for veivalg, men satte ekstra fart i forbindelse med prosjektet «Friskere geit» der all geit i Norge ble sanert i forhold til en del sjukdommer. Saneringsprogrammet var i praksis obligatorisk for den som skulle være med videre og levere geitmjølk, og innebar både kostnader og ekstra arbeid. Saneringsprogrammet bidro nok til å framskynde en del veivalg med å slutte, der det ellers kunne være aktuelt å produsere noen år til.

For geit er Norge delt inn i to kvoteregioner; Sør Norge og Nord Norge. Det er ei nasjonal målsetting å konsentrere geitmjølk produksjonen til noen satsingsområder, for å lette henting av mjølka og videre foredling. Satsingsområdene er definert (med 4 unntak) til de kommunene i Sør Norge som har geitmjølk kvote fra før. Folldal inngår da i satsningsområdet der gjenværende produsenter gis mulighet for å kjøpe eller leie geitkvote. Dagens regelverket gir mulighet for å omstille fra geitkvote til kukvote, men åpner ikke for å konvertere andre veien fra kukvote til geitkvote.

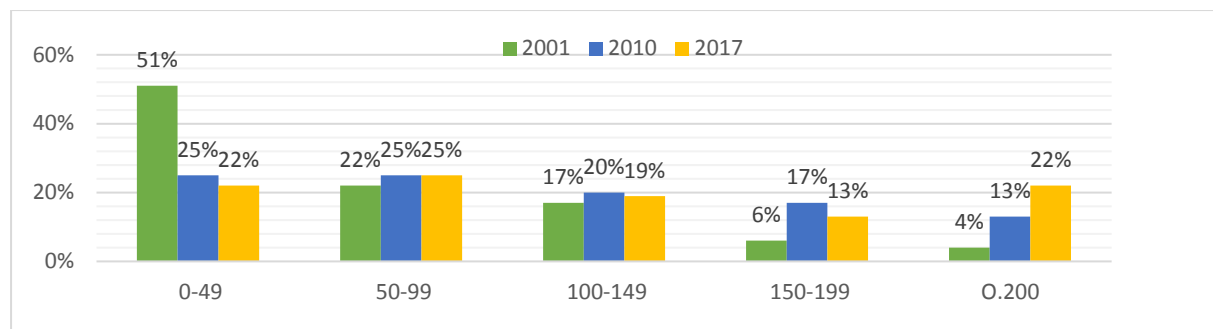
### 1.4.1.3 SAU

Pr 01.01.17 hadde Folldal 63 saueprodusenter. Totalt var det pr 01.01.17 8.323 vinterfora sauer. Gjennomsnittlig antall vinterfora sau pr besetning var 132. Mens antallet vinterfora sauer i Folldal på nitti tallet lå relativt stabilt i underkant av 6.000, har det økt etter årtusenskiftet. Fra 2000 har sauetallet økt med cirka 20%. Antallet sauebønder har hatt motsatt utvikling. Netto avgang av sauebønder siden 2000 er 18 stk, tilsvarende 22%. Gjennomsnittlig besetningsstørrelse har økt.

Det er som kjent ingen etableringsbegrensninger i form av kvoter for sau, og ofte vil det være mulig å starte opp med sau med lavere investeringskostnader enn for storfe. Dermed har man større mulighet for nyetableringer som erstatning for bruk med driftsnedleggelse. Det er mange eksempler på at nytt sauehold startes opp ved generasjonsskifte når det kommer en interessert nybruker. Opprettholdelse av sauemiljøet har derfor ikke vært like avhengig av videreføring av drift på eksisterende enheter, som for geit og ku.

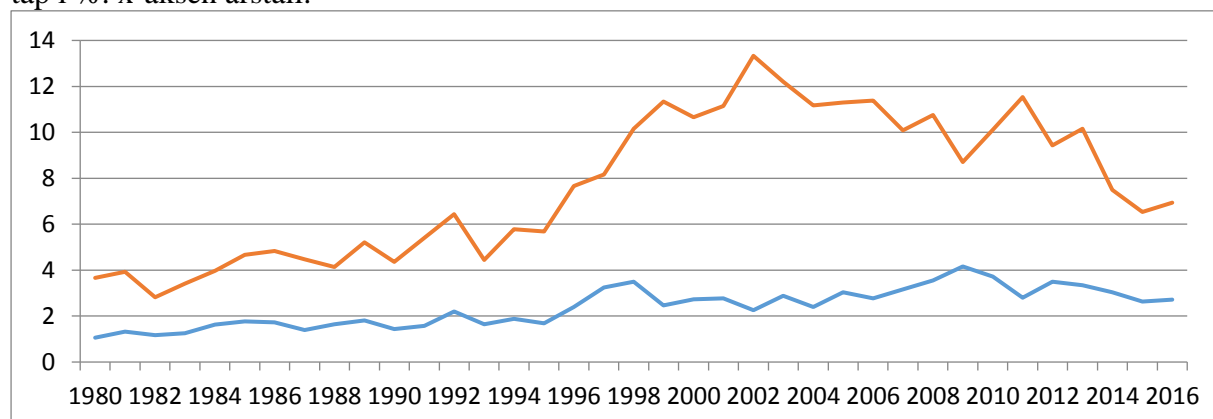
Rundt årtusenskiftet og tiåret etter dette var trenden ved bygging av sauehus uisolerte haller i tre eller stål uten gjødselkjeller, og der det ofte ble satsa på utegang i vinterhalvåret. Utfordringen med tallefjøs er årlige kostnader til strø med flis eller halm, samt at gjødsla ikke kan utnyttes like godt som ved oppsamling i gjødselkjeller. Siste 5-6 åra har det igjen i større grad blitt satsa på isolerte fjøs med gjødselkjeller. Dette kan nok ha samband med at mye av økonomien i saueholdet nå avhenger av kvalitetstilskuddet som gis for lam som oppnå klassifisering O+ eller bedre, og at økonomien i saueholdet noen år nok har vært bedre enn for 10-15 år sida.

Figur 3: Besetningsstørrelse sau januar 2001, 2010 og 2017 - prosentvis fordeling (kilde søknad produksjonstilskudd).



Når man ser på strukturen i sauenæringa i Folldal ser man at mye av saueholdet er deltidsnæring der sauen kombineres med lønnsarbeid, annen næring eller annet husdyrhold. Men man har også en god del store produsenter som har sauen som hovedproduksjon og hoveddyrke. I alt 13 sauebrukere (21% av alle sauebrukere) kombinerte sauen med annet husdyrhold pr januar 2017. 7 kombinerte mjølkeku og sau og 7 storfekjøtt og sau. Netto nedgang i antallet bruk med sau ligger først og fremst i kategorien under 50 vinterfora, mens økningen særlig ligger på de største besetningene fra 150 - 200 vinterfora og oppover.

Figur 4: Tap voksne sauer og lam i organisert beitebruk Folldal fra 1980 - 2016. y-aksen viser tap i %. x-aksen årstall.



En utfordring for sauenæringa i Folldal har vært og vil fortsatt være rovdyr. Rovdyrpolitikken har vært skiftende. Fra 1994 – 2003 hadde man kjerneområder for jerv der sørvestlige deler av Folldal var innenfor kjerneområdet. Alle Folldal sine beiteområder opplevde store jervetap i denne perioden. Deretter har man hatt en politikk der Folldal og mye av øvrige Nord Østerdalen har blitt et beiteprioritert område i Hedmark der beitedyra og ikke rovdyra skal ha prioritet. Over tid har dette gitt en positiv utvikling i rovdyrtapa. For årene 2014, 2015 og 2016 må man tilbake til midten på 90 tallet for å finne noenlunde samme relativt lave tapsnivå. Usikkerheten nå er mest knytta til hvordan økninger i bestandene på ulv og bjørn vil kunne slå ut for Folldal sine beiteområder.

#### 1.4.1.4 KJØTTPRODUKSJON PÅ STORFE

Nasjonalt er det fortsatt stor underdekning på storfekjøtt, selv om økning i antallet ammekyr medfører at underdekningen har blitt mindre. Økning av storfekjøtt produksjonen er en nasjonal målsetting. Storfekjøtt produksjonen lokalt i Folldal skjer delvis ved framføring av NRF kalver fra mjølkekyr og delvis ved spesialiserte kjøttfebesetninger.

Omfanget av framføring av NRF kalver til kjøtt har holdt seg ganske stabilt. Det er omtrent samme antall ungdyr av storfe i 2017 som det var rundt år 2000. Men strukturen i framføringa kan ha endra seg, ved at det har blitt noen flere kuprodusenter som selger oksekalvene og det har blitt 2-3 produsenter som satser på framføring av NRF kalver til kjøtt som en spesialisert produksjon. Tallet på ammekyr i Folldal for spesialisert kjøttproduksjon har gått en del i bølger. De første ammekuetableringene tidlig på 2000 tallet var stort sett utegangerfer med leskur. Dette var driftsopplegg som ga lave investeringskostnader men som kunne være krevende å drifte. Storfe er tunge dyr som trækker opp mye rundt foringsplasser og på utearealer for øvrig. Slike driftsopplegg kan derfor fort bli gjørmete og krevende både for bruker og buskapen. De seinere år har man i større grad fått investeringer i mere påkosta driftsbygninger med spaltegolv og full gjødselkjeller eller tallefjøs der dyra har plass til å være inne hele vintersesongen. Økonomien i ammekuproduksjonen har bedret seg en god del siste 10-15 åra, både gjennom økte tilskudd og at slakt med god klassifisering oppnår høyere pris. Og man har fått mere satsning på kjøttfulle raser med Limousin og Charolais, som gir slakt med bedre pris. Alt dette har bidratt til at det har blitt mere aktuelt å satse på mere tilrettelagte og mere påkosta driftsbygninger.

Tabell 12: Utviklinga i antall ammekyr og antall ammekuprodusenter i Folldal 2000 – 2017,

	2000	2005	2010	2015	2017
Ammekyr	85	143	219	139	180
Ammekuprodusenter	13	14	11	8	11

Stort sett skjer ammeku produksjonen i Folldal med benyttelse av utmarksbeite for kua og kalven. God tilgang på rikelig med utmarksbeite vil være et konkurransefortrinn som vil kunne kompensere for at vi har en lang vinter og trolig høyere oppstallingskostnader til driftsbygning og høyere kostnader til produksjon av vinterfor enn lavereliggende strøk. Distrikstilskuddet på kjøtt er også et konkurransefortrinn for fjellbygdene.

#### 1.4.1.5 FJØRFE

Det ble bygd 3 slaktekyllinghus i Folldal i 2005. Dette skjedde i samme periode som det var mange nyetableringer med slaktekylling i de andre kommunene i Nord Østerdal. Alle de 3 slaktekyllinghusa i Folldal tok i mot sluttpakker fra NORTURA i 2016 og avvikla kyllingproduksjonen. I 2 av kyllinghusa er det lagt om til saueproduksjon. Det 3. huset har pr dags dato ikke ny anvendelse.

Det som skjedde i 2015 og 2016 var at NORTURA mista markedsandeler på kylling. I tillegg valgte landbruksdepartementet i 2015 å doble konsesjonsgrensa fra 140.000 til 280.000 leverte slaktekyllinger pr år. Dette skapte store forandringer. De private slakteriene har økt sine andeler i markedet på bekostning av NORTURA og samvirket. Det differensieres på pris ut fra kjøreavstand til slakteriet, og gjennom dette stimuleres det til å konsentrere produksjonen nært slakteriene på blant annet Jæren.

#### 1.4.1.6 MULIGHETEN FOR ANNEN PLANTEPRODUKSJON ENN GROVFOR

Den kommersielle utnyttelsen av jordbruksarealene i Folldal har tradisjonelt vært grovforproduksjon. I gammel tid da lokal selvberging betydde mere, var det vanlig med dyrking av potet til eget bruk, og trolig også endel grønnsaker.

Klimaendringene vil kunne endre hva som er aktuelle planteproduksjoner. Det har vært noen forsøk på nye planteproduksjoner i Folldal, utover det som har et rent hobbypreg. Det er for tida i gang jordbær dyrking på cirka 5 dekar og det har vært forsøkt gulrot dyrking og noe mandelpotet.

Fortrinn ved nye typer planteproduksjoner i ei fjellbygd som Folldal vil være:

-I utgangspunktet mindre plantesjukdommer og skadedyr, både grunnet kaldere klima og hardere vintre, samt lavere smittepress da det vil være få eller ingen andre produsenter i området. Derfor blir det mindre behov for sprøyting, som både vil kutte kostnader og vil kunne være et kvalitetsfortrinn.

-Produkter vil i noen tilfeller kunne bli omsatt som «lokalmat» og omsettes til høyere pris enn bulkproduksjon i områder der vekstene er mere vanlige.

Vær og klima i Folldal gir også noen utfordringer for andre planteproduksjoner enn grovfor:

-Nattefrost vil kunne forekomme i alle årets måneder. Fiberduk eller eventuelt plast tunell vil kunne kompensere for vanskeligere klimatiske forhold, men gir ekstra kostnad både med innkjøp og arbeid i drifta.

-Kort vekstsesong og begrenset antall døgngrader vil begrense avlingsnivået.

-For flerårige vekster vil lang vinter, fare for hard barfrost og meget lave vintertemperaturer kunne gi problem med overvintring.

Det er også et faktum at sommeren i Folldal er kort og travel for gardbrukerne, og at det for husdyrbrukerne ikke er den delen av året det er lettest å frigjøre ekstra arbeidskraft.

Vekster som vil kunne være mulig å dyrke kommersielt i Folldal vil blant annet være:

-Ulike typer bær, for eksempel jordbær, bringebær, rips,

-De typene grønnsaker som ikke er altfor varmekjære, og særlig de typer grønnsaker som tåler noe nattefrost.

-Muligens potet. Særlig settepotet produksjon vil kunne være aktuelt med lavt smittepress for sjukdommer.

#### 1.4.1.7 ØKOLOGISK LANDBRUK I FOLLDAL

Økologisk landbruk er et satsingsområde nasjonalt. Målet er fortsatt 15% økologisk produsert mat innen 2020. I Folldal har økologisk landbruk så langt ikke oppnådd stort omfang. Opp gjennom de siste 15-20 år har det vært mange tilfeller av foretak som har starta opp med økologisk landbruk og deretter gitt seg eller gått tilbake til konvensjonelt landbruk. Men man har også eksempel på produsent som har drevet med økologisk landbruk konsekvent gjennom hele perioden. Pr 2016 var det 4 foretak med økologisk drevet areal i Folldal, herav en mjølkeprodusent på ku, to storfekjøttprodusenter og en som driver med sau.

Tabell 13: Økologisk drevet areal i Folldal, antall dekar, antallet foretak med økologisk areal i parentes

	2000	2005	2010	2015	2016



Fulldyrka jord	465 (3)*	954 (7)	405 (3)	427 (3)	456 (4)
Innmarksbeite		77	29	75	61
Økologisk drevet areal i % av alt dyrka areal i Folldal	1,9%	4,1%	1,6%	1,9%	1,9%

\*For 2000 skiller statistikken ikke mellom fulldyrka jord og annet grovforareal.

Statistikken på økologisk drevet areal i tabell 13 viser at omfanget av økologisk drevet areal og økologisk produksjon i Folldal har vært mye opp og ned, og at omfanget var høyest rundt 2005. En andel på økologisk drevet areal i 2016 på 1,9% er lavt. Når man i tillegg vet at avlingsnivå og dermed produsert mengde mjølk og kjøtt pr dekar ligger lavere i økologisk landbruk enn konvensjonelt, så ligger Folldal langt unna den nasjonale målsettinga om 15% økologisk matproduksjon.

TINE tilbyr for tiden 0,75 kroner pr liter i merpris for økologisk melk, for de som bruk som ligger innenfor område for henting av økologisk melk. Folldal er i utgangspunktet definert utenfor dette området. Grensa går ved kommunegrensa mot Alvdal. I og med at Rørosmeieriet trenger mere økologisk mjølk kan ikke utelukkes at det vil kunne gjøres unntak, om noen er interessert i å legge om.

## 1.4.2 SKOGBRUKET

### Naturgitte forutsetninger:

Skogen i Folldal består av ca. 173 500 daa **produktiv** skog (14 % av tot.areal), og i tillegg kommer ca. 135 000 daa **uproduktiv** skog (11 %). Dette utgjør samlet ca. 308 500 daa eller ca. 25 % av totalarealet. Av den produktive delen er ca. 6 500 daa **middels** skogbonitet, og det øvrige 167 000 daa **lav** skogbonitet. (Ref. *NIBIO* -2016).

Skogen i Folldal er høyereliggende, og ca. 80 % av det produktive arealet er såkalt «vernskog». Den delen av skogen som ligger over vernskoggrensa må forvaltes etter de prinsipper som er fastsatt i lokal forskrift for hogst i vernskog. Dette kan likevel ikke anses å være til hinder for å utnytte skogen på en riktig skogøkonomisk og bærekraftig måte.

Terrengforholdene er relativt gunstige med grunnforhold preget av god bæreevne, og få områder med store driftstekniske problemer. Det er likevel slik at enkelte områder i baklier har en del forsumpet skogsmark med jordbunnsforhold som vanskeliggjør helårsdrift. Det dominerende treslaget er furu, men bjørka er også godt representert i deler av kommunen. Det finnes kun mindre innslag av noe spredt, innplantet granskog. På det produktive skogarealet er det gjennomgående lette vegetasjonstyper med lavmark og bærlyng, og dette er i hovedsak mark som lett lar seg forynge naturlig. Skogen er preget av et klima typisk for høydelag opp mot fjellet med en kort vekstsesong, og er generelt mer utsatt for ekstreme klimavariasjoner. Folldal er - og har vært relativt nedbørfattig, men dette er under stadig endring og utgjør nå en mindre begrensning for tilveksten på skogen i området. Det finnes også store arealer i kommunen med ungskog som er preget av beiteskader fra elg, og dette gir en vesentlig reduksjon i kvaliteten på virke fra skogen.

Siste skogtaksten (2007) viser at Folldal har en stor andel gammelskog (ca. 60 %), og dette påvirker den årlige tilveksten negativt. En optimal hogstklassefordeling tilsier at andelen yngre produksjonsskog bør økes, slik at markas produksjonsevne kan utnyttes på en bedre måte. Med dagens tilstand står store arealer med gammelskog og viser negativ verditilvekst i forhold til dagens rentekrav. En vesentlig andel av denne skogen har også stedvis store innslag av en smittsom sykdom på furua, Tyritoppopp. Denne har alltid vært tilstede i

furuskogen i Nord-Østerdal, men ofte ble denne typen «tørrtrær» plukket ut av den egenaktive skogeieren i forbindelse med hogst.

Basert på områdetaksten i 1995 og den siste fellestaksten i 2007 er den totale tilveksten på nærmere 19 000 m<sup>3</sup> årlig. Redusert for volum av bark, topp og avfall antas årlig nyttbar tilvekst å ligge på ca. 12 000 m<sup>3</sup>. Avvirkning til eget bruk er trolig ca. 1 000 m<sup>3</sup>, og totalt bør samlet avvirkning for eget bruk og salg ligge på rundt 10 000 m<sup>3</sup>. Når det gjelder **produksjonsevnen** for skogarealet i Folldal (173 500 daa) viser beregninger ut fra standardiserte tabellverdier at dette utgjør ca. 30 000 m<sup>3</sup>/år ved en optimal hogstklassefordeling (173500 daa x 0,17 m<sup>3</sup>/daa/år)

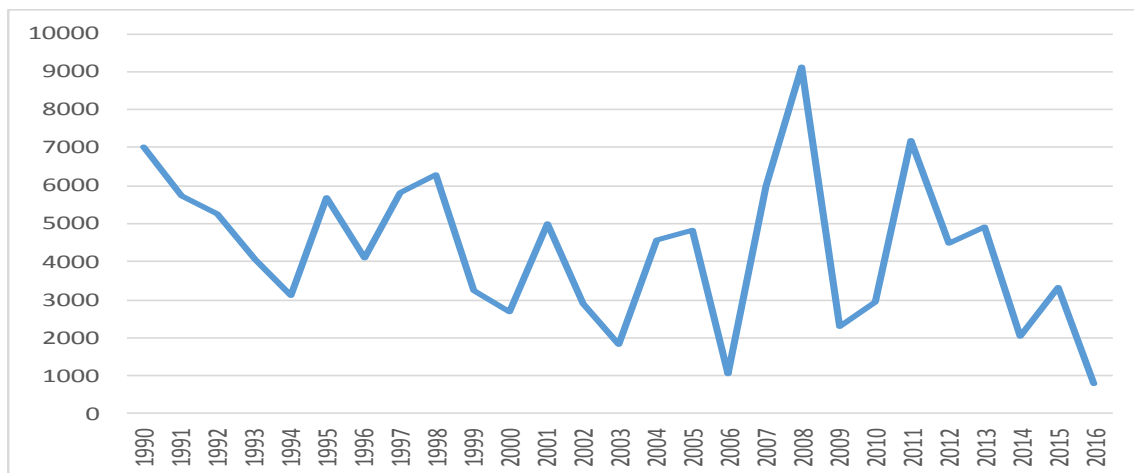
### **Råstoff – og aktivitet:**

Avvirkningen i Folldal har de siste 10 årene vært forholdsvis lav (snitt 4 300 m<sup>3</sup> / år), med en volumtopp i 2008 (9123 m<sup>3</sup>) og 2011 (7185 m<sup>3</sup>). Generelt har råstoffverdien for tømmer over en lengre periode på flere tiår vært synkende, og i dag er det skog med stor sagtømmerandel som utløser en god rotnetto til skogeier. Det omsettes årlig et mindre volum med godt betalte spesialsortiment for furu, men dette forutsetter grove dimensjoner. En svært dårlig prisutvikling for furu massevirke, kombinert med en synkende andel skurtømmer har siden nittitallet medført en klar negativ utvikling på rotnetto for skogeier i Folldal. Volumandelen med sagtømmer er fra nittitallet redusert med 15-20 %, og dette har sammenheng med færre lokale kjøpere og sortiment som ikke er tilpasset fjellskogen i Folldal. De fleste virkeskjøperne i regionen som drev med lokal videreforedling av tømmeret er borte, og nesten hele volumet sendes nå sørver til større og sentrale kjøpere utenfor vår region.

Dagens hogster gjennomføres nesten uten unntak med innleide maskiner, og dette vil nok være mest økonomisk riktig for den enkelte drift og skogeier. Maskinhogst utløser ofte større engangsdrifter slik at avvirkningen på den enkelte eiendom blir svært ujevn fra år til år. Naturlig nok har en vedvarende lav tømmerpris, og den generelle samfunnsutviklingen medført at mindre skogeiere må finne andre inntektskilder enn skogbruket. En viktig ulempe med mindre egenaktivitet hos skogeier er at tradisjonen for å drive skogen samt kunnskap/interesse om forvaltning av egen skog forringes.

Figur 5 under viser volum tømmer avvirket for salg, registrert gjennom skogfondssystemet. I tillegg til dette avvirknes en god del til ved og egen foredling (materialer, laftetømmer m.v.), noe som ikke blir registrert i avvirkningsstatistikken. Aktiviteten kan variere bl.a. i forhold til tømmerpris og enkeltskogeieres behov eksempelvis ved eiendomsoverdragelser eller byggeprosjekter.

Figur 5: Avvirkning for salg, vist i m<sup>3</sup>, i Folldal 1990 – 2016



De aller fleste skogeierne leverer i dag sitt råstoff gjennom en større tømmerkjøper, og Glommen Skog SA eller SB-skog er i hovedsak de som kjøper tømmer i vår region. Skogeier er iht. offentlig forskrift og skogbrukets egen sertifiseringsordning (*Norsk PEFC skogstandard*) pålagt å dokumentere miljøverdier på egen eiendom ved salg av tømmer. Dette kravet ble ivaretatt for alle skogeiere som bestilte miljøregistreringer sammen med ny skogtakst i 2006. Denne miljøregistreringen omfatter ca. 90 % av det produktive skogarealet i Folldal, og baseres på registreringer av ulike livsmiljøer og spesielle biologiske kvaliteter. Dette skal sikre at det drives et miljømessig forsvarlig skogbruk, og det er registrert ca. 1600 daa med utvalgte nøkkelbiotoper (ca. 1 % av produktivt areal). Alle registrerte og utvalgte nøkkelbiotoper skal vises i offentlige kartløsninger fra NIBIO som *Gårdskart* og *Kilden*. Ordningen fungerer slik at det i praksis er Glommen Skog SA (skogeierandelslaget) som er miljøsertifisert, og såkalt sertifikatholder. Denne ordningen setter igjen krav til den enkelte leverandør/ skogeier, og dette innebærer at den enkelte må drive sin eiendom iht. *Norsk PEFC skogstandard*.

### Infrastruktur:

Det er tidligere utført store investeringer i veibygging, og disse er hovedsakelig bygget i perioden fra 60- til 90-tallet med finansiering fra skogfond og offentlige tilskudd. Det eksisterer drøyt 20 mil med skogsbilvei i kommunen, og ca. 60 mil med traktorvei. Dagens status tilsier at det er et begrenset behov for nyanlegg av skogsbilveier, men vedlikehold og heving av standarden på veiklassen blir en viktig oppgave fremover. Når det gjelder traktorveinettet vil det være et kontinuerlig behov for supplering og noe nybygging, men en del gamle traktorveger må også rustes opp for å tåle dagens store skogsmaskiner. Hovedregelen i dag er at innleide entreprenører med mekanisert utstyr gjennomfører nesten all hogst, og det finnes bare enkelttilfeller der det utføres manuelle hogster med utkjøring av landbrukstraktor. Den egenaktive skogeieren som hogger i egen skog er nesten borte, og utgjør en veldig liten andel av avvirkningsvolumet slik det har blitt i dag.

### Skjøtselsarbeid og investeringer:

Generelt har flere faktorer i det moderne skogbruket medført en økt vridning mot volumproduksjon, mens det er kvalitet, lengde og dimensjon på virket som styrer verditilveksten. Lokalt vil det være behov for økt innsats på skjøtselsarbeid som kan høyne verdien på den stående kubikkmassen i Folldal. Når det gjelder kvalitetsproduksjon og skjøtselsarbeid er det ungskogpleie og tynning som utgjør det viktigste tiltaket. Gjennom dette arbeidet kan en forme fremtidsskogen ved å fjerne tre med dårlig stammeform, og sjuke, skadde individer

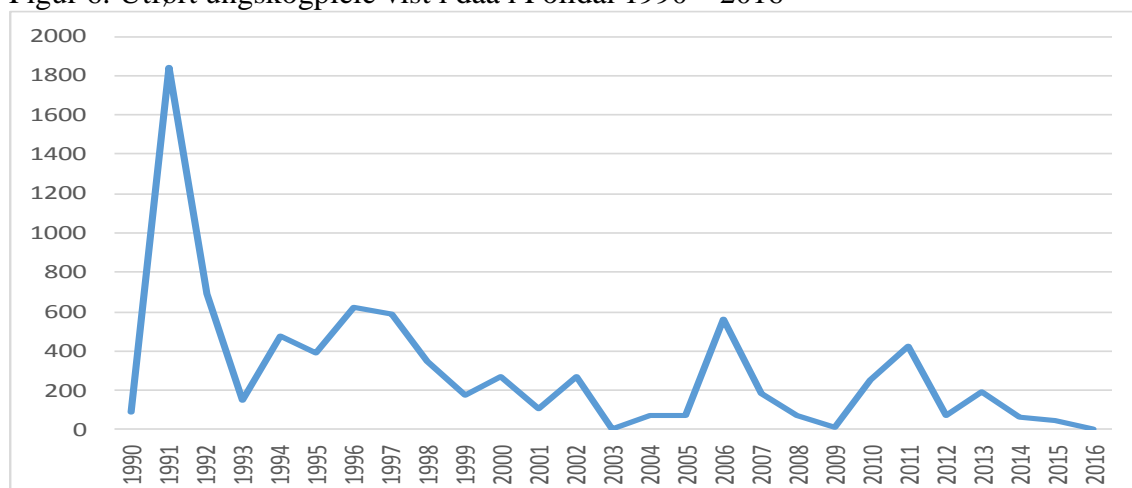
med dårlig verditilvekst. Ved å regulere ned treantallet tidlig vil diametertilveksten øke slik at skogen oppnår større og mer verdifulle dimensjoner ved slutthogst.

En større vridning mot kvalitetsproduksjon vil kreve stor arbeidsinnsats, men mange skogeiendommer eies av brukere som har begrenset interesse og tid til egenaktivitet i skogen. Med dagens tømmerpriser vil det være en stor utfordring å øke interessen for langsiktige investeringer i skogen. Problemet synliggjøres også gjennom liten interesse for kurs innen *Aktivt Skogbruk*, og skjøtselsarbeidet må i hovedsak utføres av entreprenørskogbruket.

Ungskogpleie utløser NMSK tilskudd, og årlig budsjetteres det med et areal på 350 daa. Aktiviteten har variert mye gjennom perioden, og dette kan forklares med faktorer som tilgjengelig arbeidskraft, tilskuddsordninger og ikke minst oppsøkende virksomhet/aktivitetsfremmende arbeid fra kommune og skogeierorganisasjoner.

Generelt når det gjelder utført ungskogpleie i Folldal ligger dette langt under det som er anbefalt, og figuren under viser antall dekar utført ungskogpleie registrert gjennom skogfondssystemet. I tillegg til dette kan det være utført en del ungskogpleie i form av for eksempel vedhogst, evt. også ”ren” ungskogpleie hvor det ikke er sendt krav om utbetaling av skogfond.

Figur 6: Utført ungskogpleie vist i daa i Folldal 1990 – 2016



Som en konsekvens av forsømt ungskogpleie i Folldal over lenger tid har mye upleiet, overtett ungskog i hogstklasse II blitt eldre og utgjør nå hogstklasse III – «yngre produksjonsskog». Den nødvendige pleien (tynning) av hogstklasse III er ofte mer kostbart, og er uten de samme gunstige tilskuddsordningene som gjelder for ungskogpleie i hogstklasse II.

### Muligheter:

Skogens økonomiske betydning for den enkelte skogeier har med dagens utnyttelse sunket betydelig. Samlet sett vil tømmer som råvare sammen med lokal videreforedling ha større betydning for Folldal som lokalsamfunn, økt aktivitet i skogen vil gi både kortsiktige og langsiktige gevinster for den enkelte skogeier og hele lokalsamfunnet. For den enkelte skogeier vil det være en målsetting å hele tiden utnytte produksjonsmulighetene best mulig samtidig som skogen holder slik standard at skogeier til enhver tid kan tilby det råstoff som er etterspurt. For lokalsamfunnet er det viktig med et jevnt utbud av råvarer til videreforedling og en jevn avvirking som sikrer stabil sysselsetting i alle ledd. Produksjon

av tømmer er bare en del av den totale utnyttelsen av marka, for å høyne arealavkastningen må en også se på alternative inntjeningsmuligheter. Bedre utnyttelse av utmarksressursene kan oppnås bl.a. gjennom bedre organisering av rettighetshavere, økt tilrettelegging m.v. Videre vil økt satsing på lokal foredling av råstoffet fra skogen gi en bedre virkespris og utnyttelse.

Også klimaforandringer vil kunne virke inn på framtidens skogbruk i Folldal. Generelt viser nyere forskning at skogen forynger seg høyere og høyere opp mot fjellet, og dette vil på sikt medføre økning av skogbevakst areal og tilvekst. Gamle skogreisningsfelt (1960-70) i andre områder i distriktet viser til dels svært positive resultater, både med hensyn til tilvekst og kvalitet. Nasjonalt settes det nå fokus på planting av «klimaskog», og dette er prøveprosjekt i tre fylker som omfatter skogreisning på områder uten tidligere skog. Dersom denne ordningen utvides kan dette være en interessant mulighet også for Folldal, også sett i forhold til forventede klimaendringer.

### **1.4.3 BYGDENÆRINGER OG NYE NÆRINGER**

Det har vært satsa mye på tilleggsnæringer i landbruket. Å ha en eller flere tilleggsnæringer er ganske vanlig for mange landbruksforetak. I landbrukstellinga i 2010 og utvalgstellinga i 2013 svarte henholdsvis 55% og 57% av brukene i Hedmark at de hadde tilleggsnæring.

Bygdeutviklingsmidler har siden tidlig på 1990 tallet vært et verktøy for å stimulere til utvikling av tilleggsnæringer. Innledningsvis var det et ganske vidt spekter av type tilleggsnæringer som kunne få finansiering med BU-midler. Etter hvert har dette blitt snevret inn til noen satsningsområder. Øvrige etableringer vil måtte skje uten offentlige tilskudd.

Innovasjon Norge sine prioriterte satsningsområder i gjeldende regionale bygdeutviklingsprogram for Hedmark er:

- Landbruksbasert reiseliv og opplevelser.
- Lokal mat.
- Inn på tunet.
- Bioenergi.
- Bruk av tre.

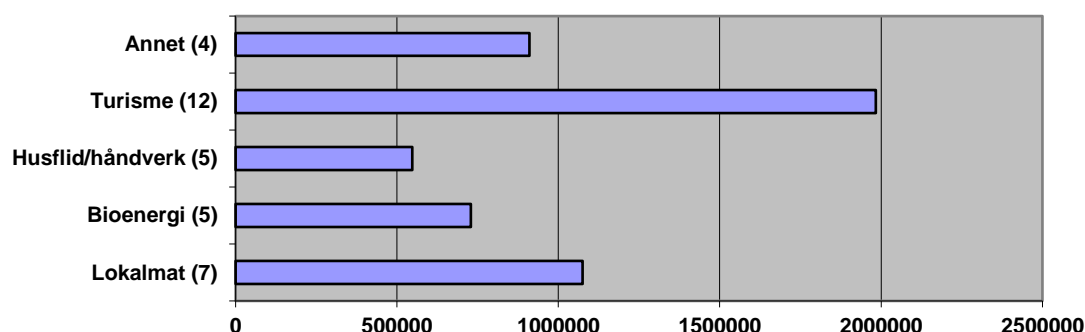
Det er god statistikk på etableringer av tilleggsnæringer som finansieres med bygdeutviklingsmidler. Omfanget av øvrige tilleggsnæringer vil kunne være mere usikkert, og ofte er det også en glidende overgang mellom den tradisjonelle gardsdrifta og andre inntektskilder. Eksempel på tilleggsnæringer som vil kunne være vanlige i Folldal utenom det som kan påregnes BU-finansiert er: Leiekjøring, snøbrøyting, vedsalg, utleie av gardshus eller setre til overnatting, annen tjenesteproduksjon osv.

Verdskapningsrapporten ØF-rapport 09/2016 har beregnet en verdiskapning for 2014 på 6,1 million i tilleggsnæringer på garder i Folldal, med et samlet sysselsettingsomfang på 8 årsverk. Folldal ligger i følge denne rapporten i kategorien der 50%-59% av gardene oppgir å ha egen tilleggsnæring.

På 90 tallet var det klart størst aktivitet i Folldal på etableringer av trebasert næring som blant anna lafting og sagbruk. Mesteparten av laftinga lokalt i Folldal og verdikjeden som fulgte dette har dessverre forsvunnet. Etter årtusenskiftet er det reiselivsbaserte prosjekter

som har dominert. Økt satsning på reiseliv og husflid og håndverk som ofte har reiselivet som et viktig marked, har nok sammenheng med satsinga på Turistvei Rondane, som både har gitt økte markedsmuligheter og et godt samarbeid mellom småskala produsenter i nettverket tilknytta turistveien.

Figur 7: Bygdeutviklingsmidler 2005 - 2016 – tilsagn om tilskudd i kroner fordelt på ulike bransjer (antall innvilgede søknader i parantes, en del prosjekt har hatt flere søknader underveis i utviklinga):



Aktiviteten innenfor BU-finansiering av tilleggsnæringer eller bygdenæringer var størst noen år tilbake, mens det siste 3-4 åra har kommet fram få nye prosjekt. Dette kan nok ha flere årsaker. En årsak kan være at det er blitt et klarere krav at man må være søker på produksjonstilskudd for å være BU berettiget. En annen forklaring er nok at det siste åra har vært store satsinger innenfor det tradisjonelle landbruket, som da har gått på bekostning av å utvikle nye prosjekter på tilleggsnæringer. En tredje forklaring vil kunne være at Nasjonal Turistvei Rondane var noe nytt for 10-12 år siden som mobiliserte og medførte at mange så nye muligheter. En del av disse er mere i en driftsfase nå, og kommer derfor ikke opp på statistikken for nyetableringer.

Tabell 14: BU prosjekter nye næringer 2005- 2017.

	2005	2006	2007	2008	2009	2010	2011	2012	2013	2014	2015	2016	2017
BU-prosjekter nye næringer	5	4	4	6	3	2	2	3	1	2	0	0	1

## 1.5 KOMMUNAL LANDBRUKSFORVALTNING

Fra 1994 har drift av landbrukskontor vært en kommunal oppgave. Oppgavene til kommunal landbruksforvaltning er i stor lovpålagte oppgaver som kommunen er pålagt av staten å utføre og der staten gjennom fylkesmannen fører tilsyn med at oppgave utføres med tilstrekkelig kvalitet og omfang. Oppgavene til kommunal landbruksforvaltning kan deles inn i følgende hovedkategorier:

- Lovforvaltning (lovpålagt)
- Tilskudds- og låneforvaltning (lovpålagt)
- Andre forvaltningsoppgaver som AR5, administrasjon av veterinæravakt, rovdyrskader, skogavgift, skogbruksplaner, forskrift om gjødselvarer av organisk opphav osv. (stort sett lovpålagt)

- Noe tilbud på planlegging (herunder driftsplaner, dyrkingsplaner, grøfteplaner etc. (ikke lovpålagt)
- Veiledning (ikke lovpålagt dersom det ikke inngår i de lovpålagte oppgavene der kommunen vil ha en veiledningsplikt).

Kommunen får midler til kommunal landbruksforvaltning gjennom rammeoverføringene. Midler til kommunal landbruksforvaltning tildeles etter landbrukskriteriet som beregnes ut fra antallet jordbruksbedrifter i kommunen, antallet landbrukseiendommer i kommunen og kommunens totalareal. For 2017 ga denne beregningen Folldal 1,371 million som skal være en kompensasjon for kommunens kostnader med lokal landbruksforvaltning. Dette er ikke øremerkede midler og kommunen står fritt til å avgjøre hvor mye midler som skal benyttes til kommunal landbruksforvaltning.

Kommunal landbruksforvaltning i Folldal kommune inngår i enhet for Teknisk, Landbruk og Utvikling. I ganske stor grad har personellet oppgaver som vil kunne være litt på tvers i forhold til fagområder. Hvor mye av stillingsressursene som faktisk benyttes på landbruk vil kunne variere fra år til år. De stillinger som i stor grad har som formål å jobbe med landbruk er:

Jordbrukssjef (80%)

Fagkonsulent landbruk, cirka 60% med landbruksarbeid

Fagkonsulent landbruk, cirka 40-50% med landbruksarbeid.

Skog og viltoppgaver, kommunen kjøper inntil 30% stilling fra Fellesforvaltningen for landbruk og miljø for Tynset og Alvdal.

## **2. MÅL**

Med utgangspunkt i landbrukseiendommene og næringsutøvernes kompetanse, skal det skapes og videreutvikles ei robust og framtidretta landbruksnæring i Folldal. Det skal satses på:

- Et mest mulig omfangsrikt landbruk innenfor den til enhver tid gjeldende markedssituasjon innenfor ulike produksjoner.
- Utnyttelse av muligheter for nye næringer og tilleggsnæringer.
- Utvikling av et klimasmart landbruk.
- Økt lønnsomhet gjennom senkning av driftskostnadene.
- Et lokalt landbruk der aktive næringsutøvere i størst mulig grad har eierskap på eget ressursgrunnlag.
- Reduksjon av transportavstander av avling og husdyrgjødsel
- Arbeide for å bedre rammebetingelsene for fjellandbruk og utmarksbeiting.

## **3. STRATEGIER**

### **3.1 Strategi A: Nettverk og fagmiljø.**

### **3.2 Strategi B: Eiendom og produksjonsressurser**

### **3.3 Strategi C: Kompetanse**

## 4. TILTAK

### 4.1.Strategi nettverk og fagmiljø

#### 4.1.1.Rekruttering

**Bakgrunn:** En ganske høy andel av søkere produksjonstilskudd er over 50 år. Alderssammensetningen i Folldal er neppe vesentlig annerledes enn resten av Nord Østerdal, Hedmark eller Norge. Men det sier seg selv at med stor andel av næringsutøvere i 50-60 åra vil framtidig omfang av antallet driftsenheter i drift avhenge av i hvilken grad det skjer nyrekruttering de nærmeste åra.

**Formål:** Stimulere til nyrekruttering til landbruksnæring og annen næringsutvikling med tilknytning til landbrukseiendommene i Folldal. Formidle realistisk informasjon om framtidsmuligheter innenfor landbruksnæringa.

#### **Innhold:**

- a) Odelssamlinger for ungdom.
- b) Markedsføre introduksjonskurs for unge bønder.
- c) Sette fokus på å ta i mot nykommere i bygda på en god måte.
- d) Stimulere til at drivverdige gardar blir solgt framfor nedleggelse av drift gjennom veivalgsprosesser og markedsføring av mulighetene for drift.
- e) Invitere til aktiviteter på de medier der ungdommen finnes. Eks. lage #Folldalsbonden etc.

**Ansvar:** Faglaga v/bondelag og bonde- og småbrukerlag, kommunal landbruksforvaltning.

**Kostnad:** Kr 10.000 pr år.

**Finansiering:** Søknad næringsfond eller kraftfond for enkeltarrangement. For øvrig innenfor eksisterende budsjetter.

#### 4.1.2.Fokus på landbrukets rammevilkår

**Bakgrunn:** Inntektsutviklinga i det norske landbruket er helt avhengig av den statlige landbrukspolitikken. Ikke minst gjelder dette i fjell landbruket. Viktige hjørnesteiner i landbrukspolitikken er tilskuddsordninger, grensevernet og regelverket med lover og forskrifter. Det årlige jordbruksoppgjøret med partene Bondelaget, Bonde- og Småbrukarlaget og staten v/Landbruksdepartementet fastsetter nivå på statlige tilskudd og innenfor mange produksjoner nivået på priser. Andre rammevilkår av stor betydning for lokalt landbruk er rovdyrpolitikken, råderetten over arealressursene i forhold til blant anna vern etter naturvernloven, skattemessige spørsmål etc.

**Formål:** Påvirke rammevilkår i mest mulig gunstig retning for lokalt landbruk. Synliggjøre betydningen lokalt landbruk har for sysselsetting og bosetting.

#### **Innhold:**



- a) Kommunepolitikerne bør gjennom Folldal kommune sine organ og gjennom regionsamarbeidet i regionrådet sette saker av betydning for lokalt landbruk på dagsorden.
- b) Dialogmøter mellom kommune og faglag.

**Ansvar:** Politiske organ i Folldal kommune, faglaga. Faglag og eiere i samvirkeforetak jobber tilsvarende gjennom sine tillitsvalgte.

**Kostnad og finansiering:** Innenfor eksisterende budsjett.

### 4.1.3. Utvikling av mjølkeproduksjonen i Folldal

**Bakgrunn:** Forskrifter for hold av storfe gir store omstillingsbehov i mjølkeproduksjonen på storfe. Etter dagens regelverk er det krav om ombygging av eldre fjøs til løsdrift seinest innen 2034. Båsfjøs får noe utvida krav til blant annet regelmessig lufting av dyra fra 2024. For nye fjøs eller ved vesentlige ombygginger gjelder løsdriftskravet fra dags dato. En annen faktor som bidrar til endringer er den tekniske utviklinga innenfor innendørsmekanisering, og særlig at bruk av mjølkerobot har blitt stadig mere utbredt. Pr nå er det 20 løsdriftsfjøs og 12 båsfjøs i drift i Folldal. 10 av løsdriftsfjøsa i Folldal benytter pr i dag mjølkerobot.

For geit medførte saneringsprogrammet «Friskere geit» at mange produsenter måtte ta et veivalg. Å sanere besetningen ga både kostnader og ekstra arbeid, og bidro til å framskynde en del valg med å slutte. Mens det var 7 aktive geitkvoter i 2010 er det nå 3 gjenværende geitkvoter i drift.

Det har skjedd avskalling av antallet aktive mjølkeprodusenter på ku i Folldal de seinere åra og ytterligere avskalling vil kunne være sannsynlig både på der det drives med båsfjøs og i noen tilfeller også der det er eldre løsdriftsfjøs. Av de 12 gjenværende båsfjøsa som er i drift i Folldal, er det pr i dag aktiv utredning av ombygging til løsdrift på cirka 3-4 stk.

Dagens regelverk for kvoter har Hedmark som kvoteregion for ku og Sør Norge for geit. Det er fri omsetting av kvoter for salg eller leie innenfor kvoteregionen. Ved salg skal 20% av kvota selges til staten til fastsatt pris. For utviklinga i Folldal er det selvsagt viktig både at mest mulig av kvotevolumet beholdes innenfor kommunen for å oppnå mest mulig lokal verdiskapning og at man får med flest mulig mjølkeprodusenter videre inn i framtida.

**Formål:** Mest mulig omfangsrik mjølkeproduksjon i Folldal i framtida både i forhold til antall produsenter og kvotevolum.

#### **Innhold:**

- a) Motivere til at kvoter som leies ut eller omsettes fra Folldal ikke forsvinner ut av bygda.
- b) Støtte opp om initiativ på ombygging av båsfjøs for ku til løsdrift.
- c) Alternativ utnyttelse av ledig plass i mjølkeproduksjonsfjøs til for eks. kjøtt, kvigehotell etc.
- d) Utrede driftsalternativer der tilgjengelig kvote er en begrensning, som senka ytelse for å produsere mere kalv for framføring til kjøtt, overgang til økologisk produksjon etc.
- e) Støtte opp om gjenværende geitmjølkeprodusenter.

**Ansvar:** Punkt a lokale faglag, punkt b, c, d og e kommunal landbruksforvaltning, rådgivingstjenester TINE og NORTURA.

**Kostnad og finansiering:** Innenfor eksisterende budsjett.

#### **4.1.4. Bondens nettverk**

**Bakgrunn:** Også bønder vil kunne få sin andel av personlige utfordringer og livskriser. Noen eksempler på utfordringer som kan være krevende å håndtere midt oppi et krevende driftsopplegg for garden kan være helseproblem, rusproblem, økonomiske problem, samlivsbrudd, dødsfall i nær familie etc. Noen ganger kan det være kroniske og langvarige problemer, andre ganger en krise i en tidsavgrenset periode. Den store forskjellen mellom en husdyrbonde og en lønnsinntaker er at husdyrbonden har et større daglig ansvar.

Landbrukskontora i Fjellregionen og Landbrukets HMS tjeneste gikk i 2014 sammen om å etablere et prosjekt med «Bondes Nettverk». Blant annet ble det lagd en plakate for hver kommune med kontaktpersoner innenfor de institusjoner og organisasjoner som var aktuelle for å kunne bidra.

#### **Innhold:**

- a) Fornye plakaten for Bondens Nettverk i Folldal jevnlig etter hvert som kontaktpersonene blir endret.
- b) Holde informasjon om bondens Nettverk oppdatert på kommunen sin nettside.
- c) Tilby hjelp når det trengs i henhold til plakaten for Bondens Nettverk.

#### **Ansvar:**

A og b landbrukskontoret. C alle som står med ansvar på plakaten, alt etter hvem som etterspørres av den som trenger det.

**Kostnad og finansiering:** Innenfor eksisterende budsjetter.

#### **4.1.5. Avløssersituasjonen og landbruksvikartilbudet.**

#### **Bakgrunn:**

Avløserbehovet kan deles inn i to kategorier:

- Avløsning med formål ferie og fritid.
- Avløsning under sjukdom hos bonden.

Avløsning for ferie og fritid kan stort sett være planlagt på forhånd. Det vil kunne være mulig å organisere et opplegg enten gjennom medlemskap i en avløsserring eller gjennom faste avtaler på annen måte med ansatte. Den enkelte bruker kan derfor i stor grad selv påvirke i hvilken grad en klarer å ordne avløsning til dette formålet. Sjukdomsavløsning oppstår i mye større grad som et plutselig behov, og er i større grad enn avløsning for ferie og fritid avhengig av at det er gode beredskapsordninger og fellesskapsordninger som kan tas i bruk når situasjonen oppstår.

Muligheten for benyttelse av avløser er et økonomisk spørsmål for den enkelte bonde, og mye vil avhenge av det statlige tilskuddsordningene som ytes for henholdsvis avløsning for ferie og fritid og for sjukdom.

Landbruksstjenester har de seinere åra hatt en landbruksvikar fast stasjonert i Folldal, og har mulighet for å sende inn andre i tillegg, dersom behovet oppstår. Landbruksvikaren er en

beredskapsordning som kan benyttes av alle bønder, og det kreves ikke medlemskap i Landbrukstjenester.

**Innhold:**

- a)Opprettholde en landbruksvikar lokalt stasjonert i Folldal.
- b)Følge opp avløserringer i forhold til behov for omstruktureringer.
- c)Samarbeide med landbrukstjenester om å utvikle et best mulig tilbud.

**Ansvar:** Landbrukstjenester, lokale faglag

**Finansiering:** Innenfor eksisterende budsjetter.

#### **4.1.6. Veterinærdekningen**

Bakgrunn: Folldal er en husdyrkommune, og veterinærtilbudet er viktig for all husdyrproduksjon. Fra 8-16 på hverdager er veterinærtilbudet i utgangspunktet overlatt til det frie markedet. For den private praksisen er det fri etableringsrett. På kveld, natt, helg og helligdager er det et tilbud om offentlig veterinær vakt. Ved offentlig veterinær vakt er Alvdal og Folldal kommuner et felles vakt-distrikt. Veterinærene får da en godtgjørelse for å være på vakt, og henter resten av inntektene fra brukerbetaling. Det private tilbudet skjer hovedsakelig ved at det er ett veterinærkontor med samarbeidende veterinærer i Folldal og ett i Alvdal. Offentlig veterinær vakt administreres av kommunene. Folldal kommune administrerer Alvdal og Folldal veterinære vakt-distrikt på vegne av de to kommunene. Det inngås avtale med veterinærer om deltakelse i vaktordningen etter anbudskonkurranse i henhold til forskrift for offentlige anskaffelser, men med fast pris.

For tiden støtter Folldal kommune veterinærtilbudet med følgende ordninger:

- Et driftstilskudd til veterinærer med klinisk praksis i Folldal med årlig budsjetttramme kr 100.000.
- Folldal finansierer en ½ part av en ekstra veterinær vakt i mai måned i vakt-distriktet Alvdal og Folldal. Både Alvdal og Folldal er store sauekommuner, noe som gir stort behov for ekstra veterinær vakt i lammingsperioden som stort sett er mai måned. En ½ part av en ekstra veterinær vakt i mai måned utgjorde i 2017 kr 34.423.

Det er viktig med stabil veterinærdekning for husdyrproduksjonene i landbruket i Folldal.

**Innhold:**

- Opprettholde driftstilskudd til veterinærer med praksis i Folldal.
- Opprettholde ekstra veterinær vakt i mai måned.

**Kostnad:**

Kostnaden var i 2017 til sammen kr 135.000.

**Ansvar:**

Kommunestyret gjennom vedtak på budsjett.

## **4.2.Strategi eiendom og produksjonsressurser**

### **Tiltak 4.2.1.Redusere kjøreavstander mellom driftsbygning og den dyrka jorda som drives**

**Bakgrunn:** Det har skjedd en utvikling der færre driftsenheter driver et i gjennomsnitt større areal. Det betyr at andelen av leiejord øker. Inngåelse av leieavtaler skjer ofte som følge av bekjentskap, slekt etc. og ikke nødvendigvis ut fra hva som vil være mest rasjonelt i forhold til kjøreavstander. Det er et potensiale for å korte ned kjøreavstandene dersom en del av leiearealene kunne bli omfordelt. Kjøreavstander betyr mye både i forhold til økonomi i driftsopplegget og i forhold til å få til mest mulig miljø- og klimavennlig drift.

Skogteigene i Folldal har stor grad av teigblanding og ofte enda større avstander i forhold til hovedbølet med bygninger enn den dyrka marka. For nydyrking vil det ofte kunne være en annen eiendom som eier det dyrkingsarealet som gir korteste kjøreavstander. Bytte av areal gjennom makeskifte og jordskifte vil da kunne gi mulighet for at nydyrkingene gjennomføres nærmest mulig driftsbygningen, som da gir det mest økonomiske og mest miljøvennlige driftsopplegget.

Folldal kommune har egne retningslinjer for behandling av saker etter jordlov og konsesjonslov vedtatt av kommunestyret mai 2017, som gir føringer i forhold til kommunens behandling av søknader om endringer av landbrukets driftsenheter.

#### **Innhold:**

- a) Belyse kostnader med store kjøreavstander i fagmøter eller lignende.
- b) Etablere en «pool» for jordleie på nett, der den som leier jord kan melde inn leieavtaler som en ønsker å bytte bort mot leid areal med kortere kjøreavstand. Endring av leieavtaler krever selvsagt at eier av jorda gir sitt samtykke. En slik «pool» kan kartlegge muligheter som foreligger for å korte ned transportavstander, men selve omfordelinga av leiejord må skje gjennom frivillige avtaler der også eier er involvert.
- c) Utnytte handlingsrommet for streng håndhevelse av driveplikta for dyrka mark med særlig fokus på kravet til 10 års skriftlig leieavtale.
- d) Bistå med veiledning i forbindelse med opprettelse av jordskiftesaker der det er ønskelig å bytte arealer.
- e) Legge til rette for aktivt lokalt eierskap gjennom å utnytte regelverk vedrørende deling og tilleggsjord i retning å lage rasjonelle driftsenheter.

**Ansvar:** Punkt a, b og d kommunal landbruksforvaltning i samarbeid med lokale faglag, punkt c og e formannskapet.

**Kostnad og finansiering:** Innenfor eksisterende budsjetter.

### **4.2.2.Nydyrking**

**Bakgrunn:** Det har vært stor interesse for nydyrking i Folldal. På 1970 og 80 tallet kartla NIBIO dyrkingsjord og for Folldal er disse kartleggingene ganske gode. Folldal har dyrkingsjord for minst å doble dagens dyrka areal om det blir behov for det.

Folldal har en eiendomsstruktur med mange og små eiendommer med ganske smale teiger. Det er også slik at gardene øverst på Dalholen har statsallmenning rundt seg, og er avhengig av å få utvist tilleggsjord fra Statskog før nydyrking er mulig. Alt dette medfører at ikke alle gardar har egnet dyrkingsjord på egen grunn, men vil være avhengig av å få til avtaler med andre grunneiere eller Statskog for å få gjennomført nydyrking. Ved bytte av arealer mellom private grunneiere vil ofte bruk av jordskifteretten kunne være aktuelt.

Det er viktig at transportavstander for avling og husdyrgjødsel mellom driftsbygning og nydyrkingene ikke blir for lange. For det første gir økt transportavstand høyere driftskostnader til blant annet diesel og maskinslitasje, som vil svekke økonomien i driftsopplegget. For det andre er lang transportavstand uheldig ut fra miljø- og klimahensyn, da det gir høyere CO<sub>2</sub> utslipp pr produserte enhet av mjølk eller kjøtt.

**Formål:** Tilrettelegge for nydyrking og gjøre tilgjengelig de kartlegginger av dyrkingsjord som finnes.

**Innhold:**

- a) Gjøre om kommunalt tilskudd til nydyrking til en fast ordning. Satsen pr dekar bør økes. Det bør innarbeides i retningslinjene at ytre gjerde rundt nydyrkinga må være på plass før utbetaling av tilskudd.
- b) Markedsføre tilbudet på gårdskart ([www.skogoglandskap.no](http://www.skogoglandskap.no)) med demonstrasjon på fagmøter.
- c) Fagmøte om nydyrking, med tema metoder, kostnader, regelverk.
- d) Bistå med å fremme jordskiftesaker der det er ønskelig med makeskifte eller kjøp av dyrkingsareal for å få til korte transportavstander.
- d) Kommunen skal fortsatt bistå med utarbeidelse av planer for nydyrking.
- e) Se på kostnaden med kommunale oppmålingsgebyrer ved utvisning av dyrkingsjord fra statsallmenningen og ved kjøp av dyrkingsjord fra private.

**Ansvar:** Kommunal landbruksforvaltning.

**Kostnad:** Innenfor eksisterende budsjett.

### 4.2.3 Økt avvirkning i skogen i forhold til tilvekst/ produksjonsevne:

**Bakgrunn:** Tall fra siste skogtaksten viser en estimert årlig nyttbar tilvekst på 12 000 m<sup>3</sup> / år (totalt 19 000 m<sup>3</sup>) - og avvirkingen siste 10 år ligger vesentlig under dette (år/ 4 300m<sup>3</sup>). Gammel furuskog som ikke fornyes eller pleies vil ofte ha svært begrenset volum og verditilvekst, og dette gir en lav avkastning på arealet. Den siste skogtaksten i Folldal (2007) viser en andel med gammelskog på ca. 60 % (hogstklasse IV+ V). Mye gammel furuskog som ikke skjøttes vil ofte utvikle mye tørrtopp (tyritoppsopp = smittsom sjukdom), og dette kan resultere i negativ verditilvekst. Sett i et evighetsperspektiv vil en best utnytte markas produksjonsevne ved å avvirke og forynge skogen etter hvert omløp ved anbefalt hogstmodenhetsalder som er 90-120 år. En økt avvirkning av gammelskogen vil normalt heve den totale produksjonen og avkastningen fra skogarealet, men dette forutsetter at arealet forynget og raskt settes i produksjon etter hogst. Ved å øke avvirkingen av gammelskogen vil en bidra til å øke karbonbindingen som anses som gunstig i klimasammenheng.

**Innhold:**

- a) Stimulere til økt avvirkning gjennom faglige arrangement i samarbeid med lokale tømmerkjøpere.
- b) Bidra til å skape en lokal forståelse og kultur hos skogeier som støtter opp under økt avvirkning og utnyttelse av skogen som fornybar ressurs. Forhold som påvirker interessen for økt avvirkning er god avsetning for råstoff/ tømmer, tømmer/ -råvarepriser, entreprenørkapasitet, eiendomsstørrelse/ struktur, infrastruktur/ veier- og klima/driftsforhold. Andre lokale inntektsmuligheter.
- c) Koordinere maskinelle drifter på tvers av teigstrukturen.

Ansvar: Kommunal skogforvaltning, Glommen, lokal skogeiersammenslutning.

Finansiering: Innenfor eksisterende budsjetter.

#### **4.2.4 Beitebruksplan**

Bakgrunn:

Folldal kommune utarbeidet beitebruksplan i 2001 og 2002 med planperiode 2002 – 2005. beitebruksplanene er deretter revidert i 2011 og arbeidet med ny revidering skjer nå parallelt med revidering av landbruksplanene.

Formål:

Kostnadseffektiv utnyttelse av beiteressursene i utmarka. Omfanget av beitebruken i utmarka skal økes.

Innhold:

Rullering av beitebruksplanene for Folldal.

Ansvar: Rådmannen Folldal kommune v/landbrukskontoret.

Kostnad: Budsjett vedtatt i forbindelse med oppstart planprosess.

Framdrift: I gang

#### **4.3 Strategi kompetanse**

##### **4.3.1 Landbruksforum – temamøter landbruk, kurs og etterutdanning**

Bakgrunn: Med rammebetingelser, regelverk og teknologi i omstilling og endring vil faglig oppdatering bli viktig. Det har skjedd omfattende spesialisering rundt veiledningsapparatet til landbruket. Miljøer som ønsker å utvikle seg videre må hente innspill på kunnskap og kompetanse fra de beste fagmiljøene. Samtidig ser man også at den enkelte landbrukseiendom har endt opp med å bli en ”enpersons” arbeidsplass. Økt mekaniseringsgrad, færre sysselsatte pr landbrukseiendom og avvikling av drift på mange gardsbruk, har medført at mange opplever landbruket som en mer ensom arbeidsplass enn hva som var tilfellet tidligere. Fagmøter, kurs og etterutdanning har en viktig funksjon både i forhold faglig utvikling og i forhold til fagmiljø.

Formål: Skape fagmiljøer for faglig utvikling, gjennom å samkjøre arrangement av fagmøter både med lokale og eksterne bidragsyttere. Formidle og organisere tilbud på kurs og

etterutdanning for landbruket.

**Innhold:**

- a) Få til gode fagmøter innenfor ulike tema i Folldal.
- b) Formidle kurs og etterutdanningstilbud arrangert av Storsteigen og andre aktører.
- c) Formidle tilbud på fagmøter i regionen.

**Ansvar:** Kommunal landbruksforvaltning, faglaga.

**Kostnad:** Kr 30.000 årlig til fagmøter punkt a.

**Finansiering:** For a kraftfond, næringsfond, eller eventuelt statlige midler. B og c kan ordnes innfor eksisterende budsjetter og bemanning.

### **4.3.2 Kostnadsbesparelser**

**Bakgrunn:** Det netto resultat som man sitter igjen med fra landbruksdrifta er inntekter minus variable og faste kostnader. Tradisjonelt har nok landbruket hatt største fokuset på dekningsbidrag. Men i moderne landbruk utgjør også kapitalkostnadene til driftsbygninger og mekanisering med traktorer og redskap en stor andel av driftskostnadene.

Store kostnadsposter i landbruket der det kan være mulighet for innsparinger er for eksempel:

-Traktorer og redskap. Eksempel på kostnadsbesparende tiltak på maskinsida kan være maskinsamarbeid der flere går sammen om eierskapet, leie framfor eie på en del kapitalkrevende redskap eller kjøpe brukt utstyr, rett traktorstørrelse i forhold til kapasitet på redskapen.

-Driftsbygninger. Eksempel på tiltak kan være bygninger av enkel standard, gjenbruk av eksisterende bygningsmasse.

-Finansieringskostnader/rentekostnader. Gode finansieringsløsninger kan senke kostnad til renter. Fastrenteordninger kan gi en forsikring mot renteoppgang.

-Kraftfor. Eksempel på tiltak kan være økt bruk av grovfor, bedring av grovforkvaliteten, bruk av riktig type kraftfor, erstatning for kraftfor med blant anna krossing av korn eller andre erstatninger, mekanisert tildeling av kraftfor som kan øke presisjon på tildeling og øke utnyttelsen av det kraftforet som gis.

-Kunstgjødsel. Eksempel på tiltak kan være riktig bruk av husdyrgjødsel som igjen gir mulighet for enten mindre bruk av kunstgjødsel eller bruk av billigere kunstgjødsel.

**Formål:**

Sette fokus på kostnadsbesparende tiltak der det har størst potensiale for utbytte.

**Innhold:**

- a) Fagmøter der det presenteres gode eksempler og gode regnestykker.
- b) Bistå med stifting av maskinlag eller andre foretak der dette ønskes.
- c) Formidle tilskuddsordninger der dette er aktuelt.
- d) Fokuserer på god agronomi særlig i plantekulturen, rett tiltak til rett tid, slik at innsatsfaktorene blir godt utnyttet.

**Ansvar:**

Kommunal landbruksforvaltning, regnskapskontorer, faglag.

### **Kostnad og finansiering:**

Innenfor eksisterende budsjetter

## **4.3.3 Best mulig utnyttelse av husdyrgjødsel**

**Bakgrunn:** Folldal har mye husdyrproduksjon, og det produseres derfor mye husdyrgjødsel fra storfe, sau, geit og hest. Husdyrgjødsel er en ressurs ved at den inneholder viktige plantenæringsstoffer som kan erstatte bruk av kunstgjødsel eller gi mulighet for benytte billigere kunstgjødsel. Den bidrar til forbedring av jordstruktur ved å øke dannelsen av humus. Samtidig kan som kjent husdyrgjødsel også være et problem ved at det skapes avrenning av næringsstoffer og forurensning. Riktig bruk av husdyrgjødsel er viktig både ut fra økonomiske hensyn for den enkelte gardbruker og ut fra hensynet til et mest mulig klimavennlig og miljøvennlig landbruk.

Avhengig av driftsopplegget kan husdyrgjødsel være blautgjødsel som finnes i flytende form eller tørrgjødsel med eller uten innblanding av halm eller flis.

Formål: Mest mulig miljø- og klimavennlig benyttelse av husdyrgjødsel.

Innhold:

- a) Fagmøter der det settes fokus på mest mulig miljø- og klimavennlige metoder for spredning (eks. slangespredning, satelittkummer, stripespredning, riktige mengder etc.)
- b) Støtte opp om initiativ for investering i mere klima- og miljøvennlige maskiner og anlegg for spredning (eks. slangespredning, felleskummer, satelittkummer, ekstra lagringskapasitet)
- c) Reduserte transportavstander i driftsenheten (se tiltak 4.2.1).

Ansvar: Kommunal landbruksforvaltning, lokale faglag.

Kostnader og finansiering:

## **4.3.4 Nye næringer**

**Bakgrunn:** Nye næringer som tar utgangspunkt i gardens landbruksproduksjon eller ressurser er et satsningsområde i landbrukspolitikken. Eksempel på aktuelle satsingsområder kan for eksempel være lokalmat, gardsbasert reiseliv, husflid eller håndverk, inn på tunet eller bioenergi. Lista er ikke uttømmende.

For en del av disse satsningsområdene finnes nettverk det vil være aktuelt å knytte seg til eller samarbeide med. Her kan nevnes «Rørosmat» for lokalmat, «Rondanevegen» for reiseliv, «Inn på tunet nettverket i Hedmark» for ulike typer omsorgsprosjekter, osv.

Formål: Veilede og støtte opp om private initiativ for etablering og videreutvikling av nye næringer tilknyttet landbrukseiendommene.

Innhold:

- a) Mobilisere til lokale initiativ gjennom lokale fagmøter.
- b) Støtte opp om lokale initiativ med formidling av finansiering gjennom BU-midler eller andre offentlige finansieringsordninger.



c)Utvikle et fleksibelt planverk etter plan- og bygningsloven som muliggjør etablering av nye næringer lokalisert ute på landbrukseiendommene.

Kostnader og finansiering: innenfor eksisterende budsjett

#### **4.3.5 Skogeiers egeninnsats for skogkulturarbeid med hovedvekt på ungskogpleie**

**Bakgrunn:** Den produktive skogen i Folldal kommune består i all hovedsak av furuskog på lav til middels bonitet (F6-11). Når det gjelder furuskogen er det særskilt ett skjøtselstiltak gjennom omløpet som er viktig for utviklingen av god virkeskvalitet ved slutthogst: *ungskogpleie/ avstandsregulering*. Dette tiltaket skjer på et tidlig tidspunkt i omløpet, og før skogen oppnår nyttbare dimensjoner (hogstklasse 2). Tiltaket innebærer å fjerne trær med dårlige virkesegenskaper - samt sjuke og skadde individer. En regulering av treantallet ned til anbefalt nivå vil kunne øke diametertilveksten/ dimensjonsutviklingen. Dette tiltaket er i liten grad aktuelt for fullmekanisering i Norge, og arbeidet foregår derfor fortsatt vha. manuell arbeidskraft og bruk av motorryddesag. Arbeidet bør av praktiske hensyn utføres på barmark, og når det gjelder regulering av furuskog bør dette utføres i begrenset periode fra tidlig juni og ut august av hensyn til fare for insektangrep (margborer) For å kunne utføre ungskogpleie/ avstandsregulering kreves det relativt små investeringer i utstyr og kompetanse (kurs). Arbeidet kan enkelt brytes opp og gjøres periodevis gjennom sesongen, og større/ krevende felt kan tas over flere år. Arbeidet kan være en god inntektskilde for skogeier ved egeninnsats, og kostnaden kan dekkes (100 %) med skogfond og offentlige tilskudd. Generelt vil økt egeninnsats bidra til å heve interessen/ kompetansen om skogfag, og forvaltning av egen eiendom.

##### **Innhold:**

- a)Legge til rette for kurs og faglige arrangement der tema er ungskogpleie med fokus på økonomisk utbytte på kort og lang sikt.
- b)Bidra til å skape en kultur/ forståelse hos skogeier om at pleie av ungskogen og egeninnsats er «smart» forvaltning av egen skogressurs.
- c)Tilrettelegge for utlån av utstyr og gode lokale tilskuddsordninger.

Ansvar: Kommunal skogforvaltning, Glommen, lokal skogeiersammenslutning.

Finansiering: Innenfor eksisterende budsjetter.

#### **4.3.6 Lokal videreforedling av råstoffet fra skogen i Folldal:**

**Bakgrunn:** Historisk sett var det mange lokale kjøpere av tømmer i Nord Østerdal frem til årtusenskiftet, og disse videreforedlet virke med utgangspunkt i et mangfold av sortiment som var tilpasset tømmerkvaliteten fra fjellregionen. I dag er det slik at det meste av tømmervolumet går ut av distriktet til eksterne kjøpere, og disse opererer med et nasjonalt standardsortiment. Dagens status for avsetning på tømmermarkedet er lite gunstig for fjellskogen i Folldal, og dette gir en relativt stor massevirkeandel = liten verdi. Etablering av ny lokal industri basert på kortreist og lokalt råstoff fra skogen vil trolig bidra til en bedre utnyttelse av tømmerstokken med redusert massevirkeandel og økt rotnetto til skogeier.

Lokal foredling vil også bidra til at en større andel av verdiskapningen skjer i regionen med mulighet for nye arbeidsplasser.

**Innhold:**

- a) Innlede en dialog med dagens tømmerkjøpere og andre relevante aktører for å avklare muligheter/ markedet for etablering av ny lokal foredling/ industri.
- b) Styrke dagens lokale tømmerkjøpere, og avklare muligheten for innføring nye sortiment/ økt omsetning. Mange av de ferdige salgsproduktene som baseres på råstoffet fra skogen går rett inn i «det grønne skiftet» som er et prioritert satsningsområde fra nasjonale myndigheter.

Ansvar: Kommunal skogforvaltning, Glommen, lokal skogeiersammenslutning.

Finansiering: Innenfor eksisterende budsjetter.

## **Angående tiltak for å redusere lokale landbrukets klimagassutslipp**

Flere av tiltaka i denne landbruksplana er relevante i forhold til landbrukets utslipp av klimagasser. Det skal likevel nevnes at Folldal kommune har en egen Klima- og Energiplan med 2012 – 2022, og med et handlingsprogram 2012 – 2016. Det er nå startet et arbeid med å revidere handlingsprogrammet for en ny 5 års periode. I handlingsprogrammet 2012 – 2016 var det 6 ulike tiltak innenfor landbruk og da hovedsakelig jordbruk. Også i det nye handlingsprogrammet må forventes at det vil være samme omfang av tiltak retta overfor jordbruket. Folldal kommune vil derfor ha tiltak for reduserte klimagassutslipp fra jordbruket utover det som framkommer i denne Handlingsplana for Landbruk.

## 5.1 STATISTIKK OG TEMAKART

### 5.1 Statistikk

#### **Dyretall søknader produksjonstilskudd 01.10.2017 – alle kategorier:**

	Antall brukere	Antall dyr/stk
Hester under 3 år	2	32 stk
Hester 3 år og eldre	19	111 stk
Mjølkekyr	34	698 stk
Ammekyr for spesialisert kjøttproduksjon	14	201 stk
Ammekyr av minst 50% kjøttferase	10	180 stk
Øvrige storfe	50	1.723 stk
Søyer født i fjor eller tidligere, sluppet på utm.beite	61	6.788 stk
Lam født i år, sluppet på utm.beite	60	12.172 stk.
Mjølkegeiter	3	350 stk
Slaktegriser	2	6 stk
Verpehøner	2	20 stk
Livkyllinger, påsett til verpehøns	1	9 stk
Slaketkyllinger	0	0 stk
Kaniner	1	11 stk
Lama	1	2 stk
Hester i pensjon i beitesesongen	1	2 stk
Bikuber i produksjon	1	2 stk
Mjølkekyr/ammekyr på utmarksbeite	19	305 stk
Ungdyr av storfe på utmarksbeite	19	409 stk
Sauer 1 år og eldre på utmarksbeite	61	6.788 stk
Sauer, lam under 1 år på utmarksbeite	60	12.172 stk
Geiter, voksne og kje på utmarksbeite	4	504 stk
Hester på utmarksbeite	4	17 stk

#### **Arealer søknader produksjonstilskudd 15.10.17 - alle kategorier:**

	Antall brukere	Antall
Fulldyrka og eller overflatedyrka jord jord til slått og beite	110	23.080 dekar
Innmarksbeite	94	2.704 dekar
Andre grovforvekster	26	938 dekar
Jordbær	1	5 dekar
Jordbruksareal ute av drift, fulldyrka/overflatedyrka	3	45 dekar
Jordbruksareal ute av drift, innmarksbeite	4	53 dekar

**Salg av grovfor 2000 – 2017, kilde søknader produksjonstilskudd pr 31.07 fram til 2016 og deretter pr 01.10.**

	1997	1998	1999	2000	2001	2002	2003	2004	2005	2006	2007
Høy	299 tonn	227 tonn	276 tonn	217 tonn	159 tonn	249 tonn	297 tonn	343 tonn	152 tonn	218 tonn	165 tonn
Surfor	558 tonn	832 tonn	499 tonn	320 tonn	396 tonn	1515 tonn	1469 tonn	2516 tonn	2743 tonn	2702 tonn	2684 tonn
	2008	2009	2010	2011	2012	2013	2014	2015	2016	2017	
Høy	201 tonn	251 tonn	143 tonn	280 tonn	258 tonn	174 tonn	269 tonn	414 tonn	272 tonn	350 tonn	
Surfor	3002 tonn	2987 tonn	2872 tonn	2091 tonn	1335 tonn	1545 tonn	1541 tonn	1211 tonn	1445 tonn	840 tonn	

**Økologisk landbruk i Folldal:**

	Antall brukere 2017	Antall dekar/dyr 2017	Antall brukere 2009	Antall dekar/dyr 2009	Antall brukere 2005	Antall dekar/dyr 2005
Arealtilskudd økologisk areal	3	456 dekar	3	405 dekar	7	954 dekar
Melkekyr	1	19 stk	1	18 stk	1	22 stk
Ammekyr	0	0 stk	0	0 stk	0	0 stk
Øvrige storfe	1	29 stk	1	30 stk	1	21 stk
Melkegeiter	0	0 stk	0	0 stk	1	0 stk
Økologiske søyer	1	23 stk				

**Mjølkekvoter:**

	<u>2002</u>	<u>2010</u>	<u>2018</u>
Kumjølkkvoter:			
Antall kumjølkkvoter i drift	54	44	32
Samlet kvote	4.702.852	5.094.493	5436743
Snitt kvotestørrelse	87.090	113.221	169.898
Geitmjølkkvoter:			
Antall geitkvoter i drift	9	7	4
Samlet kvote	221.529	206.765	288857
Snitt kvotestørrelse	24.614	29.537	72.214

**Dyretallet siste 20 år (kilde søknad produksjonstilskudd):**

	<u>1990</u>	<u>1995</u>	<u>2000</u>	<u>2005</u>	<u>2010</u>	<u>2015</u>	<u>2017</u>
Mjølkekyr	1021	947	831	784	746	768	718
Ammekyr	2	44	53	135	166	115	195
Øvrige storfe	1836	1748	1673	1569	1616	1669	1815
Vinterfora sauer	5674	5828	5737	6761	7384	7082	7033
Mjølkegeiter	633	511	443	468	376	312	383
Revetisper	1741	2099	675	1150	0	0	0
Hester (totalt)		52	122	137	243	179	134

**Antall produsenter siste 20 år (kilde søknad produksjonstilskudd):**

	<u>1990</u>	<u>1995</u>	<u>2000</u>	<u>2005</u>	<u>2010</u>	<u>2015</u>	<u>2017</u>
Mjølkekyr	78	74	61	46	44	39	34
Ammekyr	2	14	10	15	12	8	12
Sau	89	90	79	73	64	57	62
Mjølkegeit	15	13	10	9	7	3	3
Revetisper	29	13	4	3	0	0	0
Slaktekylling	0	0	0	0	3	4	0

**Gjennomsnittlig besetningsstørrelse siste 20 år (kilde søknad produksjonstilskudd):**

	1990	1995	2000	2005	2010	2015	2017
Mjølkekyr	13,1	12,8	13,6	17,0	17,0	19,7	21,1
Ammekyr	1,0	3,1	5,3	9,0	13,8	14,4	16,3
Sau	64	65	73	93	115	124	113
Mjølkegeit	42	39	44	52	53	104	127
Revetisper	60	161	169	383	0	0	0

**Dyrka arealer pr 31.07 fram til 2016, pr 01.10 for 2017 (kilde søknad produksjonstilskudd):**

	<u>1991</u>	<u>1995</u>	<u>2000</u>	<u>2005</u>	<u>2010</u>	<u>2015</u>	<u>2017</u>
Fulldyrka eng	20 844	21 180	21 535	22 190	22 671	23 461	23 080
Overflatedyrka eng	834	288	512	386	460	291	170
Gjødsla beite	888	1 048	1 257	1 510	1 658	1 754	2 704
Grønnfor	2 291	2 759	2 254	1 269	819	851	938
Sum dyrka mark	24 857	25 275	25 558	25 355	25 608	26 357	26 892

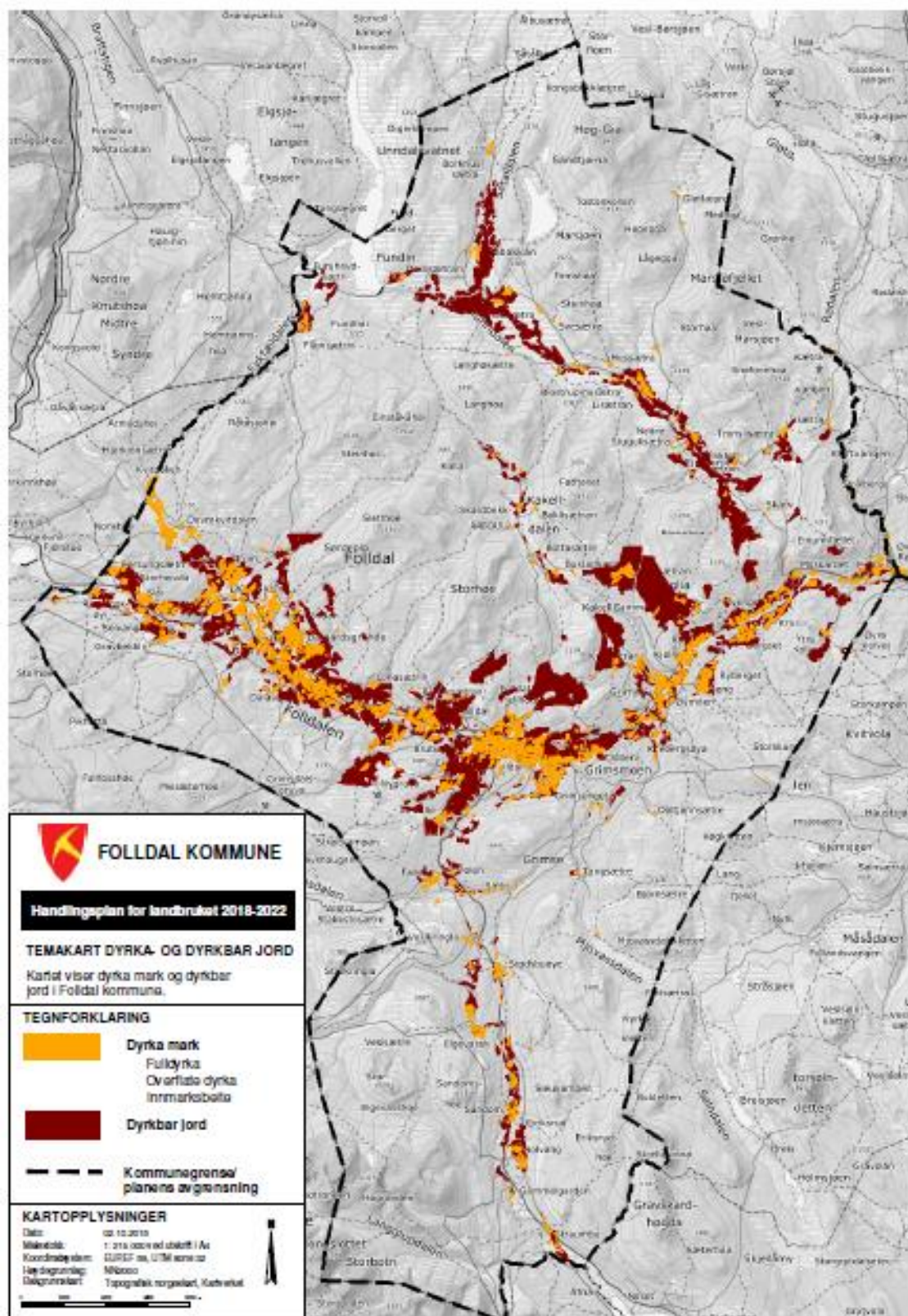
**Aktivitet i skogbruket hogst og ungskogpleie:**

	<u>1990</u>	<u>1991</u>	<u>1992</u>	<u>1993</u>	<u>1994</u>	<u>1995</u>	<u>1996</u>	<u>1997</u>	<u>1998</u>	<u>1999</u>	<u>2000</u>
Hogst m3 for salg	7 000	5 720	5 261	4 041	3 103	5 683	4 108	5 804	6 292	3 254	2 669
Ungskogpleie antall dekar	87	1 839	692	152	478	387	619	584	344	176	269
	<u>2001</u>	<u>2002</u>	<u>2003</u>	<u>2004</u>	<u>2005</u>	<u>2006</u>	<u>2007</u>	<u>2008</u>	<u>2009</u>	<u>2010</u>	<u>2011</u>
Hogst m3 for salg	2 669	2 886	1 803	4 565	4 809	1 052	5 998	9 123	2 302	2931	7185
Ungskogpleie antall dekar		269		76	76	566	181	70	15	252	157
	<u>2012</u>	<u>2013</u>	<u>2014</u>	<u>2015</u>	<u>2016</u>	<u>2017</u>					
Hogst m3 for salg	4 474	4 915	2 037	3 312	782	3 514					
Ungskogpleie antall dekar	74	194	64	50	0	33					

**Tall organisert beitebruk 1985 – 2017:**

	<u>1985</u>	<u>1986</u>	<u>1987</u>	<u>1988</u>	<u>1989</u>	<u>1990</u>	<u>1991</u>	<u>1992</u>	<u>1993</u>	<u>1994</u>	<u>1995</u>
Sleppte sau	6173	6073	5686	4985	5202	5195	5481	5768	5007	5423	5479
Tapte sau	109	105	79	82	94	75	86	127	82	102	92
<b>Tap sau %</b>	<b>1,77</b>	<b>1,73</b>	<b>1,39</b>	<b>1,64</b>	<b>1,81</b>	<b>1,44</b>	<b>1,57</b>	<b>2,20</b>	<b>1,64</b>	<b>1,88</b>	<b>1,68</b>
Sleppte lam	10631	10136	10057	8882	9435	9610	9943	10346	9304	10109	10233
Tapte lam	495	490	450	368	492	419	538	665	413	584	581
<b>Tap lam %</b>	<b>4,66</b>	<b>4,83</b>	<b>4,47</b>	<b>4,14</b>	<b>5,21</b>	<b>4,36</b>	<b>5,41</b>	<b>6,43</b>	<b>4,44</b>	<b>5,78</b>	<b>5,68</b>
	<u>1996</u>	<u>1997</u>	<u>1998</u>	<u>1999</u>	<u>2000</u>	<u>2001</u>	<u>2002</u>	<u>2003</u>	<u>2004</u>	<u>2005</u>	<u>2006</u>
Sleppte sau	5422	5329	5359	5294	5136	5121	5310	5697	5826	5974	6021
Tapte sau	130	173	188	131	140	142	120	164	140	181	167
<b>Tap sau %</b>	<b>2,40</b>	<b>3,25</b>	<b>3,51</b>	<b>2,47</b>	<b>2,73</b>	<b>2,77</b>	<b>2,26</b>	<b>2,88</b>	<b>2,40</b>	<b>3,03</b>	<b>2,77</b>
Sleppte lam	10007	9734	9930	9756	9548	9581	9937	10290	10801	10989	11054
Tapte lam	767	795	1009	1106	993	1067	1325	1255	1207	1242	1258
<b>Tap lam %</b>	<b>7,66</b>	<b>8,17</b>	<b>10,16</b>	<b>11,34</b>	<b>10,40</b>	<b>11,14</b>	<b>13,33</b>	<b>12,20</b>	<b>11,17</b>	<b>11,30</b>	<b>11,38</b>
	<u>2007</u>	<u>2008</u>	<u>2009</u>	<u>2010</u>	<u>2011</u>	<u>2012</u>	<u>2013</u>	<u>2014</u>	<u>2015</u>	<u>2016</u>	<u>2017</u>
Sleppte sau	5941	6117	6029	6346	6106	6025	6525	6430	6353	7038	7550
Tapte sau	188	217	251	238	171	211	218	192	167	191	164
<b>Tap sau %</b>	<b>3,16</b>	<b>3,55</b>	<b>4,16</b>	<b>3,75</b>	<b>2,80</b>	<b>3,50</b>	<b>3,34</b>	<b>2,99</b>	<b>2,63</b>	<b>2,71</b>	<b>2,17</b>
Sleppte lam	11016	11275	11425	11708	####	10800	11728	12055	11817	12375	13588
Tapte lam	1110	1213	995	1187	1301	1018	1192	889	784	859	968
<b>Tap lam %</b>	<b>10,08</b>	<b>10,76</b>	<b>8,71</b>	<b>10,14</b>	<b>11,53</b>	<b>9,43</b>	<b>10,16</b>	<b>7,37</b>	<b>6,63</b>	<b>6,94</b>	<b>7,12</b>

## Temakart dyrka og dyrkbar jord

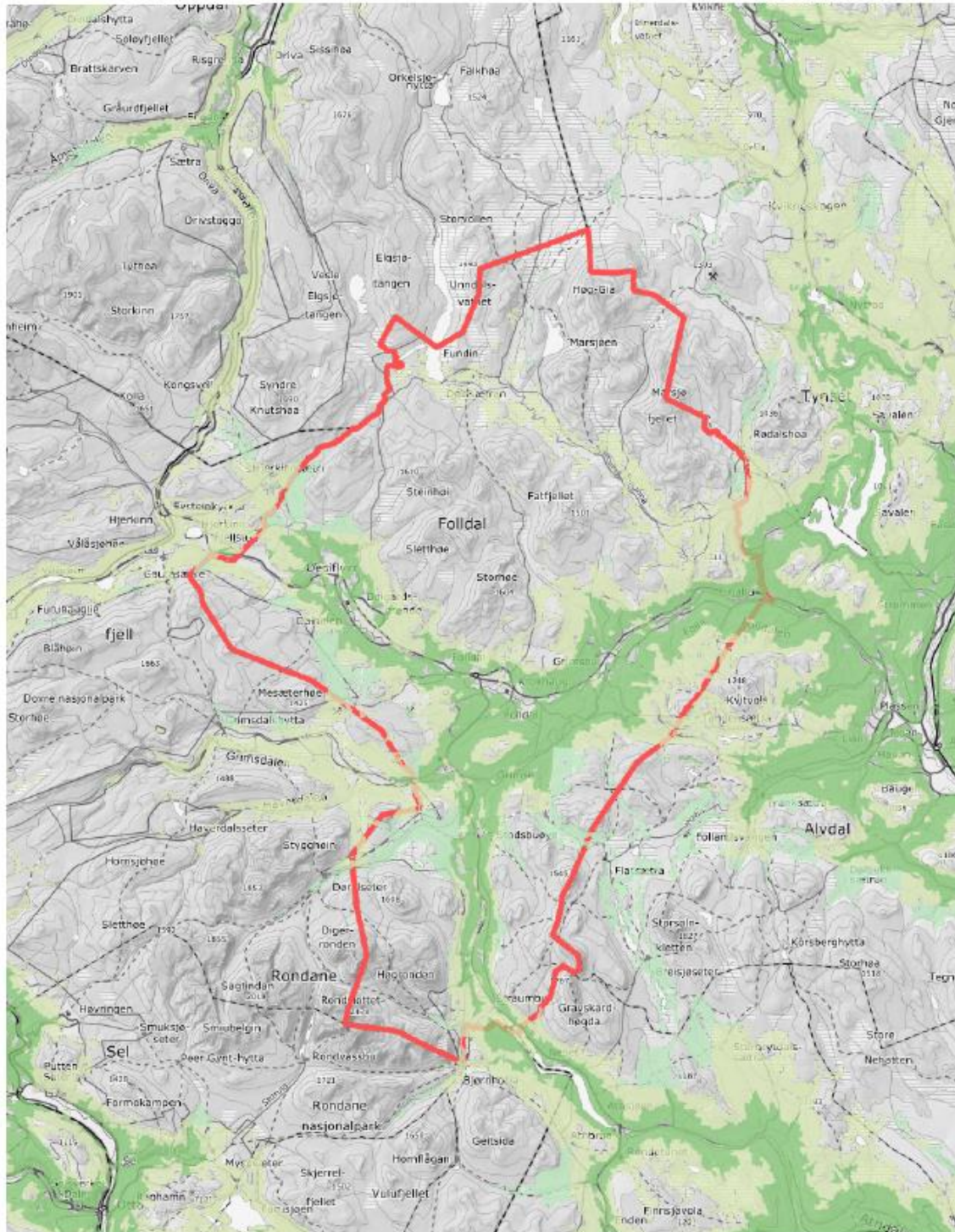




# Temakart produktiv skog



Mørk grønn = produktiv skog i Follidal kommune



0 5 10 15km

30.10.2018